
Kyrkomötet
Kyrkostyrelsens skrivelse 2011:2

**Årsredovisning för Svenska kyrkans nationella nivå
år 2010**

Kyrkostyrelsen överlämnar denna skrivelse till kyrkomötet.

Uppsala den 16 juni 2011

Anders Wejryd

Helén Ottosson Lovén

Skrivelsens huvudsakliga innehåll

I skrivelsen läggs årsredovisningen för Svenska kyrkans nationella nivå år 2010 fram. Skrivelsen består av den tryckta *Årsredovisning 2010 för Svenska kyrkans nationella nivå* samt bilagorna *Verksamhet och ekonomi 2010*, *Hållbarhetsredovisning för Svenska kyrkans nationella nivå 2010* samt *Redogörelse för behandlingen av kyrkomötets och SFRV:s ombudsmötes ärenden*.

Innehåll

Skrivelsens huvudsakliga innehåll	1
Kyrkostyrelsens förslag till kyrkomötesbeslut	3
Årsredovisning för år 2010	3
Utdrag ur Kyrkostyrelsens protokoll.....	4
Bilaga 1. Verksamhet och ekonomi 2010.....	5
Bilaga 2. Hållbarhetsredovisning för Svenska kyrkans nationella nivå 2010	19
Bilaga 3. Redogörelse för behandlingen av kyrkomötets och SFRV:s ombudsmötes ärenden.....	35

Kyrkostyrelsens förslag till kyrkomötesbeslut

KsSkr 2011:2

Kyrkomötet beslutar att fastställa årsredovisning och koncernredovisning för Svenska kyrkans nationella nivå år 2010.

Årsredovisning för år 2010

Enligt särskilt tryck.

Utdrag ur kyrkostyrelsens protokoll

Utdrag ur protokoll fört vid kyrkostyrelsens sammanträde den 16 juni 2011.

Närvarande: ärkebiskop Anders Wejryd, ordförande, ledamöterna Levi Bergström, Ingrid Smittsarve, Anna Lundblad Mårtensson, Iréne Pierazzi, Nils Gårder, Hans Wallmark, Annette Lundquist Larsson, Lars Johnsson, Lennart Sacrédeus, Birgitta Halvarsson, Mats Hagelin, Olle Burell, Sten Elmberg och Bo Hanson.

Föredragande: Ekonomi- och finanschefen Helén Ottosson Lovén

Kyrkostyrelsen beslöt

att till kyrkomötet lämna skrivelsen 2011:2 Årsredovisning för Svenska kyrkans nationella nivå år 2010.

Bilaga 1

Verksamhet och ekonomi 2010

KsSkr 2011:2
Bilaga 1

Förra året redovisades i bilaga en uppföljning av rambudgeten som ett komplement till den ekonomiska redovisningen i årsredovisningen. Samtidigt gav kyrkostyrelsen i skrivelsen om verksamhet och ekonomi uttryck för ambitionen att de kommande åren utveckla redovisningen av verksamhetens resultat för att på sikt åstadkomma bättre underlag för kyrkomötet och dess ledamöter.

Denna bilaga är ett komplement till den ekonomiska redovisningen och förvaltningsberättelsen i årsredovisningen. Ett urval av verksamhetens insatser och resultat redovisas utifrån den nationella nivåns uppgifter och den verksamhetsinriktning som kyrkostyrelsen gav uttryck för i budgetskrivelsen 2009. Det ekonomiska utfallet redovisas och jämförs bl.a. med den kostnadsram för 2010 som kyrkomötet 2009 beslutade om, samt den detaljbudget som kostnadsramen preciserats i.

Verksamhet

Stöd till stift och församlingar

Uppgift och inriktning

Uppgiften är att stödja stiftens arbete för utveckling av församlingslivet.

I budgetskrivelsen lyfte kyrkostyrelsen särskilt fram vikten av ökad effektivitet genom samverkan inom Svenska kyrkan – bl.a. genom administrativ samordning, juridisk och ekonomisk rådgivning samt strategiskt och praktiskt kommunikationsstöd.

Som ett led i detta ska insatserna för barn och unga intensifieras. Tillsammans med stiftens ska verksamheten utvecklas så att Svenska kyrkan i högre grad uppfattas som relevant för unga i vår tid.

Insatser och resultat

Kyrkomötets beslut om riktat församlingsbidrag för åren 2011 och 2012 har kraftigt drivit på takten i samverkansarbetet. Kontakter och samverkan med stiftens i frågor som rör administrativ samverkan har intensifierats och rör nu samtliga stift. Detta innebär en satsning på utveckling av samverkan inom främst IT, tillgänglighet/telefoni, administrativa system och fastighetsförvaltning. En gemensam nationell IT-plattform innebär att den infrastruktur som behövs för tillgång till och drift av olika former av IT-baserade lösningar och system är gemensam för anslutna enheter. Målsättningen är att i så stor utsträckning som möjligt ”göra lika” för att därigenom uppnå de fördelar som ligger i att lösningen är enhetlig.

Vid årsskiftet var ca 850 användare i 32 enheter anslutna till den gemensamma IT-plattformen och ca 870 användare i 26 enheter anslutna till den gemensamma telefoniplattformen. Den utbyggnad av videokonferensanläggningar som påbörjats sedan tidigare har resulterat i att det nu finns 18 anläggningar på 16 orter över landet.

Det årliga mötet med stiftens jurister har genomförts. Kurser på det juridiska/kyrkorättsliga området samt rörande arkiv- och diarieföringsfrågor har genomförts som svar på den omfattande efterfrågan på utbildningsinsatser. Vidare har stödjande verksamhet beträffande ekonomistyrning, redovisning och skattefrågor inneburit svar på 3 600 samtal/e-postförfrågningar inom området samt genom 35 utbildningar med ca 800 deltagare.

Insatser som syftar till att stödja stift och församlingar i kommunikationsarbetet har genomförts, dels genom satsningar tillsammans med stiftens, dels genom att församlingarna erbjudits konkreta verktyg och kompetensutveckling. Utbildningar

om sociala medier har hållits och en inventering gjorts över hur sociala medier idag används i Svenska kyrkan.

Ett trettiootal workshops har hållits med tema medlemskommunikation, inomkyrklig kommunikation och intranät. I övrigt har informatörer från nationell nivå medverkat vid introduktionsutbildningar, stiftsöverläggningar och olika lokala samlingar. Svenska kyrkans kommunikationsdagar, KOM2010, hölls i maj och samlade 215 deltagare från hela landet under temat Medlemskommunikation.

Vid årets slut hade ca 250 ekonomiska enheter anslutit sig till det gemensamma intranätet, däribland samtliga stift. En jämförelse mellan november 2009 och november 2010 visar att antalet besökare (unika datorer) under perioden ökat med 65 procent, från drygt 20 000 till 34 000.

2010 utsågs av 2007 års kyrkomöte till Bönens år i Svenska kyrkan. För att stimulera församlingarnas samtal om bön och böneliv framställdes boken *Det handlar om bön*. Bön har också varit ett genomgående tema på Svenska kyrkans webbplats och på intranätet. Den särskilda bönewebben svenskakyrkan.se/be var välbesökt och många människor har formulerat böner där. Ett urval av dessa gavs ut i pocketboken */be*.

Som ett led i att bidra till att Svenska kyrkan har en levande teologi har boken *Levande teologi* producerats, och distribuerats i stiftet. Boken anger grunder och metoder för hur vi kan främja en levande teologisk reflektion i Svenska kyrkan. Stiftet har erbjudits olika typer av uppföljning.

Inom ramen för programmet *Barn och unga 0–18 år* genomfördes inspirations- och fortbildningsdagarna *Kraftsamling* för närmare hundra medarbetare som arbetar med barn och unga.

Förutsättningarna för skolarbetet har stärkts genom materialet *Den blomstertid nu kommer*. En kartläggning av barn i utsatta situationer har gjorts och med anledning av Europaåret 2010 för bekämpning av fattigdom och social utestängning anordnade Svenska kyrkan och evangelisk-lutherska kyrkan i Finland ett seminarium kring barns fattigdom och utsatthet.

Ett arbete har genomförts för att fördjupa den teologiska kunskapen och kompetensen genom processmodellen *Barnet i teologin och teologin i barnet*. Som ett led i reflektionen kring barn och barnens roll i teologi och kyrkoliv har fyra publikationer producerats (se vidare avsnitt om forskning av betydelse för Svenska kyrkan).

Arbete bland svenskar i andra länder

Uppgift och inriktning

Uppgiften är att ansvara för Svenska kyrkans arbete bland svenskar i andra länder vilket innebär att verka för att det finns kyrklig verksamhet för svenskar som vistas utomlands samt besluta om verksamhetens omfattning. I detta ligger att hålla kontakt med annan kyrklig verksamhet bland svenskar i andra länder och samverka med nordiska och internationella organ samt främja ekumeniskt samarbete. Rekrytering och utbildning av medarbetare och utlandsplacerad personal ingår också i uppgiften. Nämnden för Svenska kyrkan i utlandet har ett särskilt ansvar för denna uppgift.

I budgetskrivelsen lyfte kyrkostyrelsen särskilt fram att alternativa arbetsmodeller ska utvecklas för att uppnå relevanta och resurseffektiva verksamheter för Svenska kyrkan i utlandet. Vidare ska fastighetsbeståndet genomgå omfattande underhåll och renoveringar, och beredskapsplanerna för samtliga utlandsförsamlingar och verksamhetsplatser utvecklas. Arbetet med insamling och engagemang ska utvecklas och relationerna med stift och församlingar i Sverige stärkas.

Insatser och resultat

Beslut har fattats om förändringar i Norden och Tyskland. Verksamheten i Skagen upphörde och en överenskommelse har träffats med stiftelsen Kyrkliga byggnader för västkustfiskare om ett överlåtande av kyrkan. Därtill har avvecklingen av kyrkan i Liverpool avslutats. Även där drivs verksamheten vidare och har övergått i stiftelseform. Verksamheten i Spanien och London har utretts och beslut om dess framtid fattas 2011.

Under året har underhållsprojekt bedrivits för fastigheterna i bl.a. Los Cristianos, San Agustin, Melbourne, Paris och London. Vidare har underhållsbesiktningar genomförts för lokalerna i Mallorca och Ayia Napa och planering av kommande arbeten bedrivits för lokalerna i Paris och Rom.

Ombyggnationen av kyrkan i Bryssel har avslutats under året och en överenskommelse har gjorts med norska sjömanskyrkan om försäljning av delar av tomten. Vidare har prästbostaden sålts.

Det kontinuerliga arbetet med att ta fram kris- och katastrofplaner har fortsatt liksom arbetet med översyn av existerande planer. Detta görs i nära samarbete med ambassader och konsulat.

Som en del av utvecklingsarbetet kring insamling och engagemang har två nätverk bildats med syfte att öka intäkterna och erfarenhetsutbytet mellan församlingar ute och hemma. Personal från nationell nivå har medverkat vid ombudsträffar i elva av tretton stift samt vid Världens Fest och Turismmässan. En arbetskonferens med stiftens råd för ombudsverksamheten har genomförts på Cypern.

41 av 45 församlingar har flyttat in på Svenska kyrkans gemensamma webbplats och samtliga anställda har anslutits till intranätet. Utlandskyrkans webbplats har i genomsnitt haft drygt 300 besök per dag.

Behovet av nationell finansiering har varit 3 miljoner kronor högre än budgeterat. Det beror på ett vikande insamlingsresultat samt höga driftkostnader och att Stiftelsen Svenska kyrkan i utlandet, till följd av utebliven försäljning av fastigheten i Gdynia, inte kunnat lämna anslag i tänkt omfattning. Å andra sidan har underhållskostnaderna varit låga genom att projekteringsarbeten och utredningar tagit lägre tid än beräknat. Resultatet sammanfattas i följande tabell.

<i>Enhet: miljoner kronor</i>	Utfall 2009	Detalj- budget 2010	Utfall 2010	Diff 2010
Extern finansiering				
Kollekter o gåvor	18	17	14	-3
Stiftelsen	34	7	4	-3
Övrigt	2	0	4	4
Summa	54	24	22	-2
Nationell finansiering	71	84	87	3
Kostnader	-127	-109	-110	-1
Förändr destin medel	2	1	1	0
Nettoresultat	0	0	0	0

Svenska kyrkans officiella relationer till andra kyrkor och samfund**Uppgift och inriktning**

Uppgiften är att svara för Svenska kyrkans officiella relationer till andra kyrkor och samfund.

I budgetskrivelsen lyfte kyrkostyrelsen särskilt fram att ekumeniska dialoger och utveckling av såväl ingångna överenskommelser som nya kyrkorelationer i olika delar av världen är av stor vikt.

Insatser och resultat

En mängd möten och ömsesidiga delegationsbesök har bidragit till att fördjupa relationerna med kyrkor i syd, inom Borgågemenskapen, med ortodoxa och orientaliska kyrkor etc. För redovisning av genomförda insatser och resultat under året, se årsredovisningens förvaltningsberättelse.

Internationell mission och diakoni

Uppgift och inriktning

Uppgiften är att samordna Svenska kyrkans och dess församlingars ansvar för internationell mission och diakoni vilket innebär att samordna, planera och utveckla arbete, engagemang och finansiering för internationell mission och diakoni. Verksamheten ska formas utifrån en nära, målmedveten och strategisk samverkan med församlingarna inom Svenska kyrkan och med andra kyrkor och internationella organ. I uppgiften ligger att verka för internationellt och ekumeniskt samordnad planering av nya missions- och diakonala insatser. Nämnden för internationell mission och diakoni har ett särskilt ansvar för denna uppgift.

I budgetskrivelsen lyfte kyrkostyrelsen särskilt fram att verksamheten från 2010 ska organiseras i fyra program med tematisk inriktning. Det innebär en stor förändring av arbetssätt, vilket i huvudsak tidigare haft ett geografiskt fokus. Förutsättningarna ökar därmed för att leda, utveckla, fokusera och utvärdera arbetet.

Kyrkostyrelsen kommenterade även att en ny insamlingsstrategi ska tas fram, att arbetet med att integrera ansvaret för det internationella arbetet i församlingarnas löpande verksamhet ska fortsätta samt att det långsiktiga utvecklings- och påverkansarbetet ska ges en allt viktigare roll.

Insatser och resultat

2010 var det första året i en planeringscykel som omfattar tre år och programstrukturen har införts gradvis. Arbetssättet är nytt för såväl medarbetare som ledning, och har inneburit att förhållandevis mycket tid har använts för att få det nya arbetssättet på plats. De fyra programmen är Kristen gemenskap, tro och liv – Hållbar utveckling – Demokrati, fred och säkerhet – Kvalitet och lärande.

I arbetet med insamling, integration och engagemang kan särskilt nämnas att arrangemanget Världens fest, med drygt 2 500 deltagare erbjöd en mängd seminarier, gudstjänster och utställningar som tillsammans bidrog till att fördjupa kunskapen om det internationella arbetet. Olika folkbildningsmaterial har tagits fram och flera kurser genomförts. Insamlingsresultatet överskred budget – till en del beroende på mobiliseringen kring katastroferna i Haiti och Pakistan. Därtill har fler regelbundna givare rekryterats under 2010 jämfört med föregående år.

Vad gäller utvecklings- och påverkansarbete etablerades ett arbete att föra ut gemensamma synsätt i biståndsdebatten med Röda korset, Rädda barnen och Diakonia, vilket bl.a. resulterat i den gemensamma hemsidan *Därför bistånd*. Vid ACT-alliansens generalförsamling beslutades att påverkansarbetet ska få en mer framträdande plats och att klimatfrågan ska vara den första övergripande påverkansfråga som ACT Alliance och dess medlemmar ska arbeta med. Slutligen lanserades begreppet *Klimaträttvisa* i samband med Världens fest, som ett led i mobiliseringen för etisk och hållbar konsumtion i relation till klimatförändringar och rättvis handel.

Vad gäller det ekonomiska resultatet avspeglar avvikelsen för Sidabidrag den neddragning med 10 miljoner kronor i förhållande till den ansökan som gjordes inför 2010. Avvikelsen för Övriga intäkter avser främst de humanitära insatserna och är där en följd av mindre och färre insatser än budgeterat. I Övriga intäkter ingår även finansnettot som varit 4 miljoner kronor sämre än budget på grund av låga räntor och kursförlust på placeringen i Oikocredit, som är noterad i euro. I Övriga intäkter ingår också erhållna bidrag som varit cirka 20 procent lägre än budget och föregående år. Genom att byggnationerna på Olivberget inte kunnat påbörjas har motsvarande nationell finansiering, 10 miljoner kronor fallit bort.

<i>Enhet: miljoner kronor</i>	Utfall	Detalj- budget	Utfall	Diff
	2009	2010	2010	2010
Extern finansiering				
Kollekter o				
gåvor	160	160	166	6
Sida- o EU-bidrag	99	100	89	-11
Övrigt	34	47	16	-31
Summa	293	307	271	-36
Nationell finansiering	30	57	47	-10
Kostnader	-384	-410	-353	57
Förändr destin medel	61	46	35	-11
Nettoresultat	0	0	0	0

Kostnaderna har varit lägre än budget. 10 miljoner kronor av avvikelsen beror på ovan nämnda neddragning av Sidafinansiering, vilket gjort att ett antal projekt inte kunnat genomföras. Budgeten för de humanitära insatserna avspeglar kapaciteten att handlägga insatser, och omfattningen på insatserna har varit 18 miljoner kronor lägre än budget, vilket dock är en ovanligt låg avvikelse som följd av de två stora katastrofinsatserna. Budgeten för Olivbergsprojektet om 10 miljoner har inte utnyttjats då de juridiska frågorna kring tomtmarken ännu inte blivit klara. Budgeten inom projektverksamheten har utnyttjats förhållandevis väl, avvikelse 9 miljoner kronor av en budget på 184 miljoner kronor. Till de låga kostnaderna har också bidragit att en reserv för systemutveckling om 5 miljoner kronor kunnat lösas upp.

De kyrkliga grundutbildningarna

Uppgift och inriktning

Uppgiften är att ange villkoren för tillträde till de kyrkliga grundutbildningarna och bestämma utbildningsplaner för dessa samt se till att de kyrkliga grundutbildningarna erbjuds i tillräcklig omfattning. Detta innebär att svara för Svenska kyrkans samlade utbildningsplanering och se till att ändamålsenlig utbildning kommer till stånd samt att stödja rekrytering till kyrklig tjänst och utbildning. Nämnden för utbildning, forskning och kultur har ett särskilt ansvar för denna uppgift.

I budgetskrivelsen lyfte kyrkostyrelsen särskilt fram att underlag ska tas fram för beslut om en ändrad utbildningsorganisation, att rekryteringsarbetet till de kyrkliga utbildningarna ska intensifieras och att en övergångsutbildning för blivande organister ska genomföras från 2010.

Insatser och resultat

Översynen av utbildningsorganisationen har fortsatt under året. Nämnden har tillsatt sex arbetsgrupper varav fyra har i uppgift att skapa förslag på ämnesinnehåll och verksamhetspraktik för respektive profilutbildning. En femte grupp har i

uppgift att genomlysna kostnaderna och en sjätte grupp har i uppgift att revidera de delar som sker i samverkan med stiftet. Tre av grupperna har under 2010 presenterat sina resultat för nämnden medan de tre övriga slutför sitt arbete under 2011. Planen är att strategier för de fyra profilutbildningarnas framtida omfattning och innehåll ska fastställas under 2012.

Under året startade ett pilotprojekt med tre stift för att kartlägga behov och utformning av rekrytering. Den nya pastoralteologiska terminen för organister har genomförts, men antalet deltagare var betydligt färre än förväntat (endast 3 av 18 platser fylldes). Detta är en försöksutbildning som efter ytterligare genomförda terminer kommer att utvärderas.

Svenska kyrkans gemensamma datasystem

Uppgift och inriktning

Uppgiften är att ha hand om övergripande frågor när det gäller Svenska kyrkans gemensamma datasystem. Det innebär drift, förvaltning och utveckling i huvudsak för kyrknätet, kyrkobokföringssystemet, H-bok (historiskt system med ministerialböcker), organisationsregistret, val- och mandatsystemet, kollekt- och betalsystemet (inkl. avgifts- och utjämningsystem, clearing och kyrkobyggnadsregister), e-postsystemet, utbildningsportalen, svenskakyrkan.se, intranätet, statistikdatabasen och projekthanteringssystemet (kyrkoantikvarisk ersättning/riktat församlingsbidrag).

I budgetskrivelsen lyfte kyrkostyrelsen särskilt fram det kontinuerliga utvecklingsarbetet för att skapa förutsättningar för synergier och ökad effektivitet.

Insatser och resultat

Två nya versioner av kyrkobokföringsklienten har lanserats och ett nytt verksamhetssystem för att hantera vigselbehörighet har driftsatts. Nya avtal med två stora leverantörer har tecknats. Regelbundna samlingar har genomförts med tekniker inom Svenska kyrkan och stiftens utbildningsnätverk.

På grund av att arbetet med att ta fram ett vigselbehörighetssystem fick prioriteras har planerade investeringar i valsystemen, indelningssystem och ett nytt organisations- och verksamhetssystem senarelagts.

Forskning

Uppgift och inriktning

Uppgiften är att främja forskning av betydelse för Svenska kyrkan vilket innebär att främja vetenskaplig forskning inom det teologiska forskningsområdet och andra för kyrkans liv och verksamhet väsentliga områden. Nämnden för utbildning, forskning och kultur har ett särskilt ansvar för denna uppgift.

I budgetskrivelsen lyfte kyrkostyrelsen särskilt fram att förmågan att möta barn och unga behöver stärkas och insatserna intensifieras när det gäller barn och ungas rätt till andlighet, möjlighet att påverka sina livsvillkor samt delta i och påverka kyrkans liv och verksamhet.

Insatser och resultat

För att öka kunskapen inom detta område har fyra arbeten om barn och teologi resulterat i publikationerna *Barnen i Svenska kyrkan – teologiska reflektioner om en kyrklig praktik*; *Och han tog dem i famnen... Texter om barn i kyrka och teologi*; *Omvänd dig och bli som ett barn och lägg bort det barnsliga. Systematiska teologiska reflektioner utifrån utvecklingspsykologiska perspektiv*; *I begynnelsen var barnet. En läsning av 1 och 2 Mosebok*.

Uppgift och inriktning

Svenska kyrkan äger vid årsskiftet 3 384 kyrkor och kapell, varav 2 976 är skyddade enligt kulturminneslagen. Svenska kyrkan erhåller årligen ett bidrag från staten som delfinansierar vården och underhållet av de kyrkliga kulturminnena. Årligen beslutar kyrkostyrelsen om fördelning av den statliga kyrkoantikvariska ersättningen (KAE), säkerställer utbetalningar, redovisar föregående års utfall till regeringen och vidtar de beredskapsförberedelser som under höjd beredskap behövs för vård och underhåll.

I budgetskrivelsen räknade kyrkostyrelsen med intäkter (bidrag från staten) och kostnader (i huvudsak utbetalningar till stift, församlingar och samfälligheter) på 460 miljoner kronor 2010.

Insatser och resultat

Förutom de årligen återkommande uppgifterna fokuserade arbetet under året på kunskapsutveckling kring frågor som bedöms angelägna för god förvaltning av det kyrkliga kulturarvet, vidareutveckling av kyrkobyggnadsregistret och arbete med framtida strategier vad gäller kulturmiljövården, t.ex. revidering av villkor och allmänna råd för KAE.

Under 2010 har 324 miljoner kronor utnyttjats av det årliga bidraget på 460 miljoner kronor. Av totalt erhållet belopp, 2 360 miljoner kronor, har 79 (81 föreg. år) procent utnyttjats och 489 miljoner kronor är outnyttjade vid årsskiftet. En utförlig analys av använda medel finns i den årliga rapporten till regeringen.

Företräderskap**Uppgift och inriktning**

Uppgiften är att företräda trossamfundet Svenska kyrkan vilket bl.a. innebär att lämna remissyttranden i en mängd frågor, att upprätthålla goda kontakter med landets beslutsfattare samt genom talespersoner i media och på andra sätt utöva ett aktivt företräderskap som förmedlar bilden av vad Svenska kyrkan är och gör.

I budgetskrivelsen lyfte kyrkostyrelsen särskilt fram att kommunikationen och relationen med landets beslutsfattare behöver utvecklas.

Insatser och resultat

Under året har samtal med regeringsföreträdare genomförts, bl.a. med socialminister Göran Hägglund, om barnens situation, och med Stefan Attefall, som under hösten utnämndes till civil- och bostadsminister i Socialdepartementet dit ansvaret för kontakter med trossamfundet flyttades från Kulturdepartementet. Samtal har också förts med de två departementen samt Skatteverket om skatte- och fastighetsfrågor.

Svenska kyrkan närvarade under Almedalsveckan i Visby genom samarbete mellan Visby domkyrkoförsamling, Visby stift och nationell nivå. Bl.a. arrangerades seminarier och samtalskvällar i domkyrkan.

Förvaltning av det nationella kapitalet**Uppgift och inriktning**

Uppgiften är att förvalta det nationella kapitalet på ett sådant sätt att det bevaras till sin reella (värdesäkrade) nivå mätt över rullande tioårsperioder. Kapitalet ska förvaltas effektivt, på ett etiskt försvarbart sätt, risker spridas och bästa möjliga uthålliga totalavkastning ska uppnås. Kyrkomötet fastställde 2008 att målet för

den nationella nivåns kapital ska vara 4 miljarder kronor i 2008 års penningvärde, men att det kan över- eller underskrida målet upp till 25 procent.

I budgetskrivelsen räknade kyrkostyrelsen med en nominell avkastning om 5 procent och konstaterade samtidigt att svängningarna på värdepappersmarknaden emellertid är stora och att faktiskt resultat för ett enskilt år ofta avviker kraftigt från budgeten.

Insatser och resultat

I april 2010 fastställde kyrkostyrelsen en reviderad finanspolicy som är styrande för finansförvaltningen.

Uppgången på aktiebörserna har inneburit att finansförvaltningen har gått med ett överskott på 440 miljoner kronor brutto och 423 miljoner kronor netto. Kostnader för finansförvaltningen uppgår till 16 miljoner kronor, vilket ligger i linje med budget och med tidigare år. Avkastningen har legat 0,3 procentenheter bättre än jämförelseindex.

Under den senaste 10-årsperioden är genomsnittlig årsavkastning +2,2 procent, att jämföra med genomsnittlig inflation, 1,5 procent. Förvaltat kapital är 5,1 miljarder kronor. Värdering har skett till marknadsvärde, vilket innebär att även orealiserad värdeförändring ingår i resultatet.

<i>Enhet: miljoner kronor</i>	Utfall	Detalj- budget	Utfall	Diff
	2009	2010	2010	2010
Kapitalförvaltning	759	229	431	202
Likviditetsförvaltning mm	13	11	8	-3
Kostnader	-16	-31	-16	15
Nettoresultat	756	209	423	214
Förräntat kapital 31 dec	4 921	5 093	5 053	-40

Ekonomi

Året har gett ett överskott på 344 miljoner kronor främst som följd av att aktieportföljen ökat i värde. I övrigt har resultatet påverkats positivt av låga kostnader för nationell finansiering och stiftsbidrag. Nettoresultatet är 274 miljoner bättre än budget. För att ge en överblick har i följande tabell nettoresultatet sammanfattats i några huvudgrupper.

<i>Enhet: miljoner kronor</i>	Utfall	Detalj- budget	Utfall	Diff
	2009	2010	2010	2010
Allmän utjämningsavgift	814	845	845	0
Generell utjämning	0	-1	-1	0
Individuella bidrag	-265	-236	-213	23
Nationell finansiering	-536	-547	-510	37
Res. före finansförv.	12	61	121	60
Tillfälligt församl bidrag	-200	-200	-200	0
Finansförvaltningen	756	209	423	214
Nettoresultat	568	70	344	274

På en övergripande nivå kan noteras att resultatet exklusive finansförvaltning är positivt, +121 miljoner kronor. Det innebär att inget uttag ur kapitalet eller dess avkastning har behövt ske det här året heller för att finansiera den löpande verksamheten. I nedanstående tabell visas intäkter, kostnader och resultat.

<i>Enhet: miljoner kronor</i>	Utfall	Detalj- budget	Utfall	Diff
	2009	2010	2010	2010
Utjämningsavgifter	1 502	1 549	1 553	4
Insamlade medel	190	188	191	3
Erhållna bidrag	476	615	439	-176
Övriga intäkter	34	21	33	12
Förändr. destinerade medel	62	49	37	-12
	2 264	2 422	2 253	-169
Finans o likviditetsförvaltning	761	244	440	196
Summa intäkter	3 025	2 666	2 693	27
Generell utjämning	-688	-705	-708	-3
Stiftsbidrag	-265	-236	-213	23
Utvecklingssamarbete/bistånd	-194	-234	-196	38
Tillf. församlingsbidrag	-200	-200	-200	0
Kyrkoantikvarisk ersättning	-307	-460	-324	136
Övriga lämnade bidrag	-107	-103	-84	19
Externa kostnader	-363	-316	-280	36
Personalkostnader	-319	-326	-329	-3
Avskrivningar	-16	-16	-15	1
Summa kostnader	-2 459	-2 596	-2 349	247
Resultat	566	70	344	274

Intäkter

Utjämningsavgifter följer i stort sett budget. För att se den långsiktiga trenden se avsnittet Det kyrkliga utjämningsystemet. Inom insamlade medel har gåvorna varit 24 procent högre än föregående år, starkt påverkat av uppropen för jordbävningen i Haiti och översvämningen i Pakistan. Testamentsintäkter är däremot låga, både genom att antalet testamenten som fallit ut varit lågt och genom att snittbeloppen varit lägre än tidigare. Det finns en mångårig tendens att antalet testamentsärenden sjunker. I genomsnitt under 2000-talet har testamenten gett cirka 43 miljoner kronor per år. Den stora avvikelserna vad gäller erhållna bidrag är en följd av att endast utbetald kyrkoantikvarisk ersättning intäktsförs och resterande del skuldförs i balansräkningen. För ett fördjupat resonemang se avsnittet Vård och underhåll av de kyrkliga kulturminnena. Under året är förändringen av destinerade medel 37 miljoner kronor, vilket är 13 miljoner lägre än budget. Mer om detta finns under avsnittet Internationell mission och internationell diakoni.

Som framgår av tidigare tabeller ligger det allra mesta av avvikelserna på intäktsidan mot budget på finans- och likviditetsförvaltning, som gett ett bruttoreultat på +440 miljoner kronor, vilket är 197 miljoner bättre än budget, se avsnittet Finansförvaltningen.

Kostnader

Kostnaderna har legat 10 procent under budget. De humanitära insatserna inom den internationella verksamheten, Olivbergsprojektet, kyrkoantikvarisk ersättning och kostnaden inom kansliet har alla bidragit. Kostnaden för nationell finansiering ligger betydligt lägre än budget trots stora kostnader för avveckling av personal.

Kyrkomötets beslut om rambudget är formulerad som en ram för de totala kostnaderna, och det gör att det är intressant att titta på utvecklingen av de totala kostnaderna. Den rambudget som antogs av kyrkomötet hösten 2009 angav budgetramen för 2010 till 2 439 miljoner kronor. Detaljbudgeten lades 43 miljoner lägre, som följd av lägre kostnader för utjämning. Utfallet ligger nu 248 miljoner lägre än detaljbudget eller 291 miljoner lägre än ram.

Stiftsbidragen är lägre till följd av avräknad högre utdelning från prästlönstillgångar. Utvecklingsbidrag/bistånd har kostat mindre bl.a. genom att Olivbergsprojektet fördröjts och genom att de humanitära insatserna varit låga – budgeten uttrycker här kapaciteten att hantera katastrofappeller. Tillfälligt församlingsbidrag har kostnadsförts enligt budget. Kyrkoantikvarisk ersättning har inte tagits i anspråk i den takt som den tilldelas från staten.

Nationell finansiering totalt. Kostnaden för nationell finansiering har varit 36,7 miljoner kronor lägre än budgeterat. Kostnaden för nationell finansiering är 29 miljoner lägre jämfört med 2009. De större enskilda delarna i förändringen är (a) inget kyrkoval, ger 57 miljoner lägre kostnad, (b) inget riktat stöd, ger 15 miljoner lägre kostnad, (c) ingen nedskrivning av innehavet i Berling Media AB, ger 15 miljoner lägre kostnad. Å andra sidan har kostnaderna ökat avseende: (d) högre avvecklingskostnader, 12 miljoner, (e) högre nationell finansiering till internationella avdelningen, 17 miljoner, (f) högre nationell finansiering för utlandskyrkan för att kompensera lägre uttag från stiftelsen, 18 miljoner, (g) startkostnader för nytt ekonomisystem, 9 miljoner, (h) ökade kostnader i övrigt, 2 miljoner. Kostnaden per medlem 2010 var 77 (80) kronor. Kostnaden 2009 utgjorde 3,2 procent av församlingarnas totala kostnader det året. Församlingarnas värden för 2010 föreligger ännu inte. Sedan år 2000 har kostnaden för nationell finansiering stigit med i genomsnitt 8 procent per år. Intäkten från allmän utjämningsavgift har stigit med 4 procent per år under motsvarande period. Fördelning av kostnaden för nationell finansiering per sekretariat/avdelning framgår av tabell nedan.

<i>Enhet: miljoner kronor</i>	Utfall	Detalj- budget	Utfall	Diff
	2009	2010	2010	2010
ÄBs o GSs sekretariat	-92	-83	-81	2
Sekr teologi & ekumenik	-44	-43	-42	1
Kyrkoliv & samhälle	-88	-96	-84	12
Internationella avdeln	-30	-57	-47	10
STI	-3	-6	-4	2
Utlandskyrkan	-71	-84	-86	-2
Information	-49	-37	-36	1
Kyrkorätt	-97	-59	-56	3
Ekonomi- o finans	-54	-65	-62	3
Personal	-12	-17	-12	5
Totalt	-539	-547	-510	37

Ärkebiskopens och generalsekreterarens sekretariat. Behovet av nationell finansiering har varit 2 miljoner kronor lägre än planerat. Avvikelsen kan grovt sett analyseras i följande punkter.

KsSkr 2011:2
Bilaga 1

<i>Enhet: miljoner kronor</i>	Utfall	Diff
	2010	2010
Omst kostn kanslipersonal	-14	1
Tre chefsavgångar	-10	-10
Förfogandemedel	-1	10
Övrigt	-56	1
Totalt	-81	2

Sekretariatet för teologi och ekumenik. Behovet av nationell finansiering har följt planeringen väl totalt sett, med en avvikelse om +0,5 miljoner kronor. Budgeterad minskning av anslagen till Lutherska världsförbundet och Kyrkornas världsråd har inte genomförts, men det budgetöverdrag det medförde har kompenserats genom vakanser och ett antal besparingar i verksamheten i övrigt.

Avdelningen för kyrkoliv och samhällsansvar. Finansieringsbehovet har varit 11,7 miljoner kronor lägre än planerat och genereras från de flesta delar av avdelningens enheter. Avvikelsen är till stora delar en effekt av att verksamheten är svår att planera med hänsyn till omvärldsfaktorer. Utvecklingen av Stödfondens aktieinnehav har gjort att 2,2 miljoner kronor har kunnat tas ut till finansiering av verksamheten, vilket inte var budgeterat. På grund av det låga antalet elever i kyrkomusikerutbildningen vid pastoralinstitutet i Lund har lärarstaben inte utökats som planerat, vilket inneburit 1,4 miljoner kronor lägre kostnader. Utbildningsanslagen har varit 1,4 miljoner kronor lägre än budgeterat genom att antalet elever varit lågt. Flera vakanser har inneburit såväl lägre personalkostnader som att verksamhetskostnader varit låga, det gäller bl.a. diakonal utveckling och konfirmand- och vuxenpedagogik, sammanlagt 1,4 miljoner kronor lägre kostnader. Den översyn av viss verksamhet som föranletts av planerad kostnadsreducering har gett vissa effekter redan 2010. Slutligen har verksamhet i åtskilliga fall kunnat genomföras till lägre kostnad än beräknat.

Internationella avdelningen och avdelningen för Svenska kyrkan i utlandet. Se avsnittet Internationell mission och internationell diakoni samt Arbetet bland svenskar i andra länder.

Informationsavdelningen. Finansieringsbehovet följer planeringen på totalnivå. Inom ramen för avdelningens ansvarsområden uppträder emellertid avvikelser. Personalkostnaderna har som följd av vakanser varit lägre än plan. I stället har mer resurser lagts på projekt för inomkyrklig kommunikation och medlemskommunikation.

Kyrkorättsavdelningen. Avdelningens behov av nationell finansiering har varit 3,8 miljoner kronor lägre än budgeterat. En juristtjänst har inte tillsatts då utrymme inte finns för den i 2011 års budget. Vissa utvecklingsarbeten inom val- och indelningssystemen har skjutits fram ett år då förutsättningarna inte varit tillräckligt klara. En förbättrad styrning av IT-arbetet har hållit tillbaka de löpande kostnaderna för kyrkobokföringssystemet.

Ekonomi- och finansavdelningen. Finansieringsbehovet har sammantaget varit 3,4 miljoner kronor lägre än budgeterat trots att förberedelser för införande av ett nytt ekonomisystem krävt extra resurser. Kostnader för kontorsservice har hållits nere – avtal har omförhandlats, servicenivån har börjat anpassas till lägre ambitioner, arbetssätt har förändrats och kostnaderna för mobiltelefonin har inte ökat

som befarats. Några vakanser inom avdelningen som helhet har också hållit nere kostnaderna.

Personalavdelningen. Behovet av nationell finansiering har varit 5,1 miljoner kronor lägre än budget. 2,4 miljoner är följderna av att det på avdelningen finns en gemensam budget för lönerrevisioner utöver den budget som tilldelats respektive avdelning. Utrymmet har inte behövt tas i anspråk. Flera kortare vakanser har hållit nere avdelningens kostnader. Rekryteringskostnaderna har varit lägre än planerat.

Balansräkning

Balansomslutningen har ökat genom att värdepappersportföljen ökat i värde och inlåningen på kyrkkontot ökat. Eget kapital i koncernen har ökat till 5 265 miljoner kronor. Det är 1 135 miljoner över målnivån om 4 130 miljoner kronor och 102 miljoner över den gräns där kyrkostyrelsen har att till kyrkomötet kommentera det överskjutande beloppet.

Ökningen sedan millennieskiftet är 1,6 miljarder kronor och har uppstått genom justering av ingångsvärden (främst Pensionskassan) med 0,5 miljarder, genom årliga driftsöverskott 1,0 miljard och genom överskott från finansförvaltning 0,9 miljarder. Samtidigt har den reducerats genom utbetalning av församlingsbidrag med 0,8 miljarder kronor.

Balansomslutningen har ökat med 678 miljoner till 8 814 miljoner kronor. Detta beror på att Finansiella anläggningstillgångar (värdepappersportföljen) stigit i värde. Fördelningen mellan Kortfristiga placeringar och Kassa och bank kan variera kraftigt från dag till dag beroende på placeringsmöjligheter och räntevillkor. Nettobeloppet för dessa två poster var vid årets slut 3 240 miljoner kronor, 608 miljoner högre än året före. Ökningen beror bl.a. på att församlingarnas medel på kyrkkontot ökat med 280 miljoner och att 294 miljoner tillförts från kapitalförvaltningen (finansiella anläggningstillgångar). Bankbehållningen har också ökat genom att outnyttjad kyrkoantikvarisk ersättning stigit.

Materiella och immateriella anläggningstillgångar. Investeringsbudgeten för 2010 uppgick till 8,8 miljoner kronor. Utfallet är endast 5,1 miljoner, varav fortsatt arbete på kyrkan i Bryssel svarar för 2,5 miljoner. Utvecklingen av kyrkobyggnadsregistret, statistikportalen m.m. har inte hunnit ske i tänkt omfattning. Betydande inköp av datorer skedde 2009, varför behovet varit lågt 2010 och dessutom köps nu huvudsakligen så kallade "tunna klienter", vilka direktavskrivs.

Eget kapital. Soliditeten mätt som Eget kapital i procent av Totala tillgångar är oförändrat 60 (60) procent. Den nationella nivåns eget kapital har sin grund i det kapital som den statliga Kyrkofonden överlämnade vid relationsförändringen. Den tillskjutna förmögenheten värderades då till 3,2 miljarder kronor. Därtill kom belopp från Svenska kyrkans stiftelse för rikskyrklig verksamhet m.fl. Utvecklingen sedan millennieskiftet framgår av följande graf.

	Utfall	Utfall	Utfall	Diff
<i>Enhet: miljoner kronor</i>				
	2008	2009	2010	2010
Totalt eget kapital	4 345	4 911	5 265	354
Målvärde	4 000	4 036	4 120	84
Över/under mål	345	875	1 145	270
Konsolidering	109%	122%	127%	5%
Balansomslutning	8 136	8 130	8 815	685
Soliditet	53%	60%	60%	-1%

51 kap. 2 a) § i kyrkoordningen stipulerar att storleken på den nationella nivåns kapital fastställs av kyrkomötet. I kyrkostyrelsens skrivelse KsSkr 2008:1, Rambudget för Svenska kyrkans nationella nivå åren 2009–2011, föreslog styrelsen att vid en situation då det egna kapitalet är mer än 125 procent av målnivån föreligger en skyldighet för kyrkostyrelsen att till kyrkomötet lägga fram förslag om hur över- och underskjutande belopp ska hanteras. Såväl Ekonomi- och egendomsutskottet som Budgetutskottet ställde sig bakom kyrkostyrelsens förslag till hantering.

Vid utgången av 2010 finns 102 miljoner kronor, 5 265 - (1,25 x 4 130), som kyrkostyrelsen ska kommentera i sin skrivelse, Verksamhet och ekonomi 2012–2014. Eget kapital i koncernen har ökat med 1 580 miljoner kronor sedan 1 januari 2000, från 3 686 miljoner till 5 265 miljoner kronor i december år 2010. Det här är följden av

– återbetalningar/avsättningar Pensionskassan	+452
– upplösning överreservering miljardprogrammet	+58
– ack. årliga överskott före finansförvaltning o extraordinära poster	+999
– utbetalning församlingsbidrag	-800
– ack. över-/underskott dotterföretag	6
– ack. över-/underskott finansförvaltningen	+866
– <i>Summa</i>	+1 580

Destinerade medel: Internationella verksamheten har förbrukat 35 miljoner kronor. Avsättningar: förändring av reserv för tilläggsränta på kyrkkontot svarar för 11 miljoner. Övriga kortfristiga skulder: outnyttjad kyrkoantikvarisk ersättning svarar för 135 miljoner kronor. I bokslut 2006 reserverades 100 miljoner för framtida kostnader för pensioner till präster anställda i Svenska kyrkan före år 2000. Vid utgången av 2010 återstår 66 miljoner av reserven. Med anledning av avräkningar med pensionskassan bedöms det i bokslutet finnas en icke beaktad fordran på Skatteverket för särskild löneskatt.

Koncernen med dotterföretag

Koncernens resultat är 354 miljoner kronor eller 10 miljoner över moderföretagets. Den största delen av Svenska kyrkans förvaltnings AB:s (SKF AB) intäkter avser uthyrning till moderföretaget för hyra av kyrkokansliet. I koncernens resultaträkning måste interna vinster elimineras. På samma sätt elimineras SKF AB:s lån från moderföretaget för att de inte ska dubbelräknas. Dotterföretaget Svenska kyrkans förvaltning AB, som äger fastigheten där kyrkokansliet inryms, redovisar ett resultat om 1,6 (-8,6) miljoner kronor. Resultatet föregående år belastades med ombyggnadskostnader i kansliet. Det ekonomiskt viktigaste intresseföretaget, Berling Media AB, redovisar ett resultat om 20 (-14) miljoner kronor. Svenska kyrkan på nationell nivå har en ägarandel om 41 procent.

Personal

Faktiskt antal Sverigeanställda (helårsomräknat) har varit 307. Budgeten angav 330. Personalomsättning för tillsvidareanställd personal i Sverige har varit hög, 11 procent. Målsättningen är att den ska ligga inom ett spann på 5–10 procent. Se graf. Sjukfrånvaron har sjunkit till 2,1 procent (2,8 procent) och har därmed gått under nivån för privat sektor. Ålderssammansättningen har förskjutits något nedåt, andelen 60+ har sjunkit markant.

Under året har flera tjänster avvecklats som ett led i att anpassa kansliets kostnader till en lägre kostnadsnivå. Årets resultat har belastats med dessa kostnader, till stor del som reserveringar eftersom utbetalningar infaller under flera kommande år.

	Utfall	Diff
<i>Enhet: miljoner kronor</i>		
	2010	2010
12 tjänster	-14	1
3 chefstjänster	-10	-10
Outplacement och utredningar	-1	1
Totalt	-25	-9

Bilaga 2

Hållbarhetsredovisning för Svenska kyrkans nationella nivå 2010

KsSkr 2011:2
Bilaga 2

Svenska kyrkan rymmer en rik mångfald av verksamheter, där den grundläggande uppgiften är att fira gudstjänst, bedriva undervisning samt utöva diakoni och mission. Verksamheten på den nationella nivån stödjer Svenska kyrkans samlade förmåga att bedriva sin verksamhet samt ansvarar för gemensamma angelägenheter bl.a. i fråga om inomkyrklig normgivning, överprövning av beslut, gemensam information, utbildning, kyrkoantikvarisk ersättning, samråd samt ekumeniska relationer, internationell diakoni och mission. Till uppgiften hör också att vara kyrkans röst utåt såväl i det svenska samhället som internationellt.

All vår verksamhet utgår från ett hållbarhetsperspektiv. Det betyder att vi tar social, miljömässig och ekonomisk hänsyn. Genom att redovisa vårt hållbarhetsarbete ökar insynen och vårt ansvar gentemot våra intressenter tydliggörs. På grund av Svenska kyrkans roll i samhället, är samhället i stort att betrakta som en intressent. Därtill har den nationella nivån ett ansvar gentemot Svenska kyrkans medlemmar, bidragsgivare och intresseföretag. Myndigheter, universitet och högskolor samt andra trossamfund är andra intressenter, liksom Svenska kyrkans stift, församlingar och samfälligheter.

Vår hållbarhetsredovisning motsvarar Global Reporting Initiatives (GRI)* lägsta redovisningsnivå C. Vi strävar efter att över tiden kunna upprätta en mer detaljerad hållbarhetsrapport. Parallellt med detta arbetar Svenska kyrkan fortlopande med att fördjupa sitt miljömässiga, sociala och ekonomiska engagemang och hänsynstagande.

De områden som här redovisas anses vara väsentliga för den nationella nivåns intressenter och lever upp till tillämpad redovisningsnivå. Med väsentlighet avses områden och indikatorer som, enligt GRI:s egen definition, speglar organisationens betydande ekonomiska, miljömässiga och sociala påverkan, och som kan komma att påverka intressenternas bedömningar och beslut. Redovisningsperioden är kalenderår och redovisningscykeln är ettårig.

Helén Ottosson Lovén

Tillförordnad generalsekreterare

Innehåll

Vår vision – en hållbar och rättvis utveckling	21
Fakta om Svenska kyrkans nationella nivå.....	21
Verksamhet och hållbarhetsarbete.....	23
Energi och klimat	24
Socialt arbete	26
Ansvar gentemot våra medarbetare	30
Upphandlingspolicy	31
Resepolicy	32
Policy mot korruption och förskingring	32
Etisk kapitalförvaltning.....	32
GRI-index.....	34

*Global Reporting Initiative (GRI) är en nätverksbaserad organisation som har utvecklat ett ramverk för hållbarhetsredovisning – det vill säga ett sätt för företag och organisationer att redovisa sin ekonomiska, miljömässiga och sociala påverkan. Ramverket är internationellt erkänt och är det mest tillämpade på området. Det finns tre möjliga redovisningsnivåer: A, B och C, där C är den lägsta nivån. Mer information finns på: www.globalreporting.org/Home



Vår vision – en hållbar och rättvis utveckling

Ett hållbarhetsperspektiv ska genomsyra hela verksamheten för Svenska kyrkan på nationell nivå. Det innebär att:

- ◆ Vi öppet redovisar vårt miljöarbete och våra hållbarhetsmål.
- ◆ Vi tillhandahåller stöd till stiftens i deras arbete med hållbar utveckling.
- ◆ Vi stödjer bistandsprojekt som bidrar till ett hållbart samhälle.
- ◆ Vi bidrar till människors förmåga att kräva och försvara sina rättigheter och sin värdighet.
- ◆ Vi arbetar för att alla våra medarbetare ska känna engagemang för ett hållbart samhälle och för våra miljömål.
- ◆ Vi satsar på våra medarbetares hälsa och balans i livet.
- ◆ Vi kräver av våra leverantörer att de lever upp till våra riktlinjer.
- ◆ Våra kapitalplaceringar sker utifrån hållbar utveckling och etisk hänsyn.

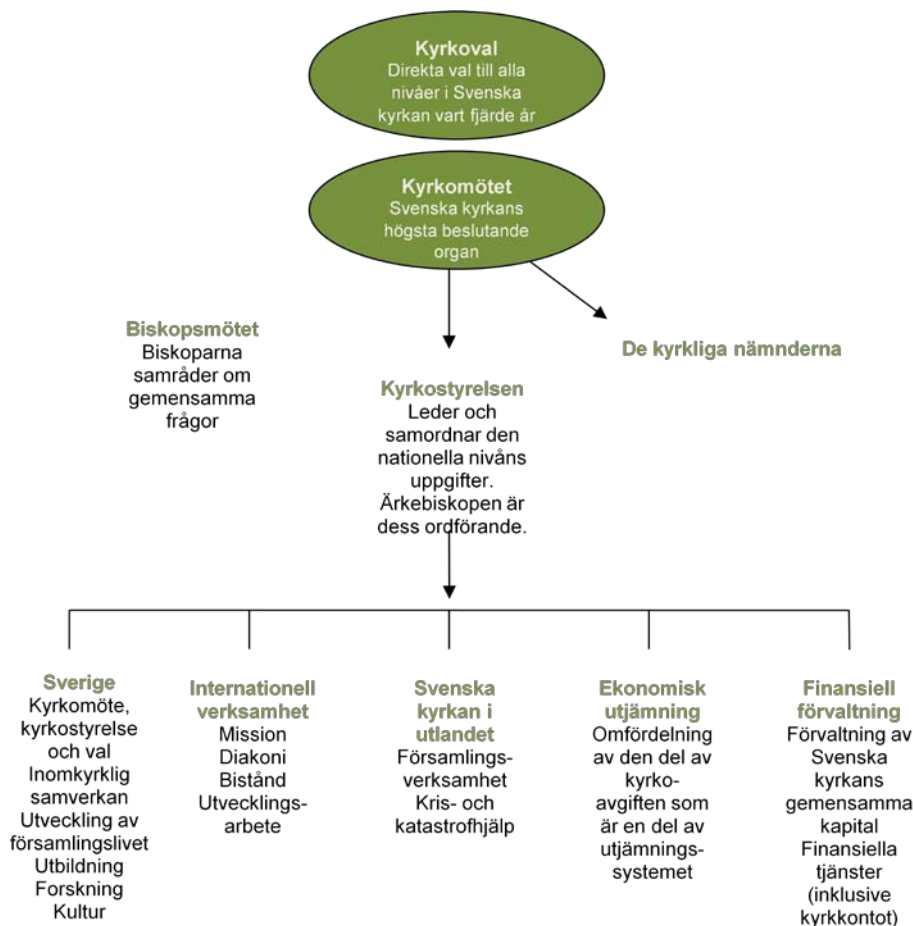
För att klara våra hållbarhetsmål är ledning för hållbar utveckling en väl integrerad del i verksamhetsstyrningen. Det innebär att hållbar utveckling ingår i de övergripande verksamhetsmål som verksamhetsstyrningen utgår från. Det strategiska arbetet syftar till att utveckla verksamhetsinriktningen utifrån de övergripande målen. Målen och de strategiska planerna konkretiseras i treårsplanering, budget och nyckeltal – vilket medför att konkreta aktiviteter för att främja hållbar utveckling planeras, genomförs och följs upp. Policyer och det interna regelverket är också en väsentlig del av styrningen. Specifika områden där miljöaspekten särskilt tydliggörs är upphandlingspolicy, resepolicy och finanspolicy.

Fakta om Svenska kyrkans nationella nivå

Organisation. Verksamheten på nationell nivå bedrivs i det registrerade Trossamfundet Svenska kyrkan. Den nationella nivåns högsta beslutande organ är kyrkomötet, vars 251 ledamöter sammanträder i september och oktober varje år. Kyrkomötet utser en kyrkostyrelse med 14 ledamöter och lika många ersättare för en period om fyra år. Därutöver är ärkebiskopen styrelseordförande. Kyrkostyrelsen är det ledande organet på nationell nivå för beredning, förvaltning och verkställande och utser i sin tur kapitalförvaltningsrådet och samiska rådet inom Svenska kyrkan.

Direkt utsedda av kyrkomötet är även läronämnden, nämnden för utbildning, forskning och kultur, nämnden för internationell mission och diakoni, nämnden för Svenska kyrkan i utlandet, Svenska kyrkans ansvarsnämnd för biskopar, Svenska kyrkans valprovsnämnd och Svenska kyrkans överklagandenämnd. Ärenden till kyrkomötet kan väckas genom skrivelser från kyrkostyrelsen men även genom motioner från kyrkomötets ledamöter och biskopar.

Verksamheten på nationell nivå utförs till största delen vid kyrkokansliet i Uppsala med cirka 300 anställda. Kyrkokansliet är organiserat i två sekretariat och sju avdelningar. Varje del leds av en chef och verksamheten kan vara knuten till ett eller flera styrorgan (nämnder eller råd) utöver kyrkostyrelsen. Verksamheten kan grovt delas in i fem områden: Arbete i Sverige, internationell verksamhet, Svenska kyrkan i utlandet (med ytterligare ca 140 anställda), ekonomisk utjämning och finansiell förvaltning. Kyrkokansliets arbete leds av en generalsekreterare.



Svenska kyrkans nationella nivå – en koncern. Svenska kyrkans nationella nivå utgör en koncern som förutom moderföretaget består av Svenska kyrkans förvaltningsaktiebolag och det vilande dotterföretaget Svenska kyrkans utbildningsaktiebolag. Förvaltningsaktiebolaget äger och förvaltar fastigheten Fjerdings 15:2 i Uppsala, som tillgodoser kyrkokansliets huvudsakliga behov av kontorslokaler. I koncernredovisningen ingår intresseföretagen Fairtrade Sverige AB och Berling Media AB.

Den nationella nivåns ekonomi. Den största intäkten för Svenska kyrkans nationella nivå är utjämningsavgifter som kanaliseras genom det kyrkliga utjämnings-systemet. Andra stora intäktsposter utgörs av den statliga kyrkoantikvariska ersättningen som via stiftens vidareförmedlas till projekt i församlingar och samfälligheter för vård av det kyrkliga kulturarvet; Sidabidrag samt finansiella intäkter. 2010 uppgick koncernens nettointäkt till 2 650 661 000 kronor.

2010 års resultat i koncernen innebär att eget kapital har ökat med 354 miljoner kronor, vilket leder till att eget kapital vid utgången av år 2010 var 5 265 342 000 kronor. Samma år uppgick koncernens skulder till 3 233 202 000 kronor och de totala tillgångarna till 8 814 881 000 kronor.

Utmärkelser och nomineringar. 2009 tilldelades Svenska kyrkans bönewebb och kyrkovalskampanjens reklamfilm det internationella priset Grand Prix i Epica (Europe's Premier Creative Awards) som belönar kreativ reklam. Forsman & Bodenfors som ligger bakom reklamfilmen och bönewebben vann klassen "kreativ interaktiv kommunikation". Reklamfilmen och bönewebben var även nominerade till Guldägget 2010.

Svenska kyrkans årsredovisning 2009 blev nominerad till tre priser: Svenska designpriset, Svenska Publishingpriset och PwC:s årliga tävling för den ideella sektorn.

Stora lönepriset 2010 gick till Svenska kyrkans personaladministrativa enhet. Priset är instiftat av tidningen Personalaktuellt och ska tilldelas medarbetare i lönebranschen som bidragit till en positiv utveckling. Svenska kyrkan fick priset med motiveringen att de ständigt arbetar för att utveckla verksamheten och för att det finns en utpräglad ”vikänsla” i gruppen.

Den nationella nivåns geografiska spridning. Svenska kyrkan är en rikstäckande organisation, men är likväl en pilgrimskyrka som följer svensken i hennes fotspår. Svenska kyrkan i utlandet består av 45 församlingar i 24 länder runt om i världen och verksamheten lockar årligen cirka 1 000 000 besökare.

På grund av svenskens nya rörelsemönster och förändrade ekonomiska förutsättningar, har Svenska kyrkans verksamhet i utlandet varit föremål för förändring. Under året har det beslutats om förändringar vad gäller församlingarna i Norden och Tyskland. Dessutom har Liverpoolkyrkans verksamhet tagits över av en stiftelse.

Europa	Nord- och Sydamerika	Asien, Afrika och Australien
Belgien	Argentina	Australien
Cypern	Brasilien	Egypten
Danmark	Kanada	Förenade arabemiraten
Frankrike	USA	Israel
Grekland		Kina (Hongkong)
Italien		Singapore
Nederländerna		Thailand
Norge		
Schweiz		
Spanien		
Storbritannien		
Tyskland		
Österrike		

Verksamhet och hållbarhetsarbete

Det är kyrkostyrelsen som ansvarar för den nationella nivåns hållbarhetsarbete. Arbetet består i att stödja projekt som främjar en hållbar utveckling samt idka påverkansarbete. Projekt bedrivs ofta i samarbete med olika partner och systerkyrkor. Arbetet innefattar även kartläggning av den egna verksamhetens miljöpåverkan och utformning av riktlinjer. Kyrkostyrelsen stödjer också det hållbarhetsarbete som bedrivs i stift och församlingar.

2010 genomfördes flera aktiviteter med fokus på hållbarhet. I juli samlades 1 000 delegater från 147 evangelisk-lutherska kyrkor från hela världen med anledning av Lutherska världsförbundets (LVF) elfte generalförsamling. Temat var ”Giv oss vårt dagliga bröd” och samtalen kretsade kring de evangelisk-lutherska kyrkornas ansvar avseende mänsklighetens och världens välbefinnande. Generalförsamlingen ägde rum i tyska Stuttgart och från Svenska kyrkan deltog 20 personer under ledning av ärkebiskop Anders Wejryd.

Under året har Svenska kyrkan arbetat för att FN:s klimatmöte i Cancun ska ge konkreta resultat. Bl.a. har Svenska kyrkan skrivit debattartiklar och brev, samt arrangerat möten med beslutsfattare, såväl på nationell som på europeisk nivå.

Margareta Grape, Svenska kyrkans tidigare utrikeschef, blev i september 2010 utsedd till ny chef för Kyrkornas världsråds FN-kontor i New York, med tillträde under 2011. Som ambassadör för Kyrkornas världsråds medlemskyrkor kommer

hon att driva frågor kring mänskliga rättigheter, fred och nedrustning samt FN:s ansvar för fattigdomsbekämpning.

Under året har det kulturarv som Svenska kyrkan förvaltar i form av Sveriges cirka 3 400 kyrkor varit föremål för hållbarhetsprojekt. I oktober genomfördes seminariet "Ingen fara på taket" i samarbete med Riksantikvarieämbetet. Seminariet fokuserade på alternativa energikällor, såsom solceller, till uppvärmning av kulturhistoriskt skyddade kyrkobyggnader. Utbildningar för hela Svenska kyrkan i inventering och energieffektivisering genomförs under 2010–2011 i samarbete mellan kyrkokansliet, studieförbundet Sensus, stiftet och presentation av den ideella föreningen Etik och energi och dess arbete med *Energilotsen*. I Linköpings stift har man, efter att ha genomfört utbildningarna, bestämt sig för att genomföra *Energilotsen* genom Etik och energi i samtliga sina kyrkor och övriga byggnader.

Energi och klimat

Klimaträttvisa. Inom ramen för Svenska kyrkans internationella arbete, arbetar Svenska kyrkan för att lyfta fram rättviseaspekten av klimatfrågan. Svenska kyrkan anser att hanteringen av klimatfrågan ytterst är en rättvisefråga då det är utvecklingsländer som drabbas hårdast av industriländers utsläpp av växthusgaser. Trots att industriländernas befolkning endast svarar för 20 procent av världens totala population står de för merparten av utsläppen växthusgaser. Svenska kyrkan på nationell nivå arbetar därför för att Sverige och övriga EU ska minska sina utsläpp, för en ändrad livsstil och för ett klimatanpassningsstöd till utvecklingsländer – utöver biståndet.

I sitt påverkansarbete lyfter Svenska kyrkan fram en metod som visar hur klimaträttvisa kan tillämpas i praktiken. Greenhouse Development Rights (GDR) är en beräkningsmodell som kan användas för att se hur det globala klimatarbetet bör fördelas mellan länder efter ansvar och ekonomisk förmåga. Modellen säger att Sverige – utöver ansträngningar för att minska utsläppen på hemmaplan – borde vara med och finansiera utvecklingsländernas utsläppsminskningar.

Hela 2009 bedrev Svenska kyrkan kampanjen, Countdown to Copenhagen, i ett försök att få rättviseaspekten av klimatfrågan belyst under FN:s klimatomöte i Köpenhamn 2010. Under året drev Svenska kyrkan frågan vidare under den årliga politikerveckan i Almedalen på Gotland, och i samband med Världens fest i Växjö lanserade Svenska kyrkan ett webbverktyg för klimaträttvisa.

Svenska kyrkan vill också mer handgripligen bidra till ökad klimaträttvisa. Ett projekt som pågick under hösten 2010 resulterade i att Svenska kyrkans nationella nivå från och med 2011 ska klimatkompensera. Det innebär att betala en klimatavgift om en krona per utsläppt kilo koldioxid i samband med flygresor. Hälften av avgiften lämnas som bidrag till klimatprojekt inom ramen för Svenska kyrkans internationella verksamhet, och den andra hälften reserveras för omställning av kyrkokansliets verksamhet i syfte att minska den egna miljöpåverkan.

Energisparande åtgärder. Svenska kyrkan på nationell nivå arbetar aktivt för att minimera verksamhetens miljöpåverkan. En del av arbetet består i att begränsa antalet resor, vilket bl.a. innefattar nyttjandet av videokonferenser och telefonmöten. Under 2010 har den nationella nivåns samverkan med stiftet intensifierats med avseende på IT och telefoni. En gemensam nationell IT-plattform (GIP) tillhandahåller den infrastruktur som behövs för tillgång till och drift av olika former av IT-baserade lösningar och system, bl.a. användning av tunna klienter. Under 2010 påbörjade två stift implementeringen av GIP och under 2011 väntas ytter-

ligare fem stift ansluta sig. Det sedan tidigare påbörjade arbetet med virtualisering av servrar har fortsatt under året.

Men tekniska lösningar kan inte alltid ersätta det personliga mötet och den nationella nivåns resepolicy uppmuntrar därför till ett miljösmart resande. Arbetet består vidare i att begränsa kyrkokansliets pappersförbrukning. Detta sker främst genom iakttagandet av en restriktiv utskriftspolicy, information till de anställda samt genom tillhandahållandet av nödvändig teknik. En viktig händelse i detta avseende är bytet av ekonomisystem, från A+ till Agresso. Det nya systemet innebär att ett elektroniskt fakturaflöde införs och att hanteringen av pappersfakturer upphör. Det nya systemet togs i drift den 10 januari 2011.

En betydande del av den totala energiförbrukningen i Sverige sker i byggnader, och detta gäller även för Svenska kyrkans nationella nivå. Frågor som rör uppvärmning och el är således centrala för verksamhetens hållbarhetsarbete. För att möjliggöra en jämförelse över tid kartläggs tjänsteresor, pappers- och energiförbrukning.

RESOR*		
Moderföretaget	2010	2009
Flygresor (km/person)	24 863	27 209
CO ₂ till luft pga flygresor kyrkomötet (kg/person)	2 735	2 993

MATERIAL, VAROR OCH AVFALL**		
Moderföretaget	2010	2009
Kopieringspapper (kg/person)	36	36
Returpapper (kg/person)	41	46
El till verksamhet (kWh/person)	2 374	2 214

FASTIGHETER SVERIGE		
Moderföretaget	2010	2009
El till ägda fastigheter (kWh/meter ²)	29	30
El till verksamhet (kWh/meter ²)	71	70
Fjärrvärme till ägda fastigheter (kWh/meter ²)	72	67

*Avser personal i Sverige och utland

** Avser personal vid kyrkokansliet

Stöd till stift och församlingar i deras hållbarhetsarbete. Svenska kyrkans stift och församlingar arbetar för en rättvis och hållbar utveckling. Svenska kyrkan på den nationella nivån ansvarar för att det finns kontinuerligt utvärderade och uppdaterade redskap för stifts och församlingars arbete med dessa frågor samt fungerande nätverk inom Svenska kyrkan som stärker klimatarbetet lokalt och globalt. De verktyg som utarbetats inom kyrkokansliet t.ex. en metod för miljödiplomering, Ljussteget, studiematerialet Skapelsetid och webbsidan för hållbar utveckling syftar till att inspirera stift och församlingar att på ett praktiskt, aktivt sätt bearbeta frågor som rör resurshushållning och föra samtal om livsstilsinriktade frågor utifrån en teologisk grund. Kyrkokansliet ansvarar också för kontakter med samsamarbetsorganisationer och tillhandahåller kompetensutveckling, konsultativa insatser och en särskild webbplats för hållbar utveckling.

Under 2010 genomfördes en revision av Standard för Svenska kyrkans Miljödiplomering för hållbar utveckling och resultatet kommer att kommuniceras i stiftens under 2011. Uppdateringen av standarden har gjorts av en extern konsult i nära samarbete med stiftens miljöhandläggare.

Klimatmötet i Köpenhamn 2009 har under 2010 följts upp inom Svenska kyrkan genom nätverksträffar och i samverkan med stiftens miljöhandläggare. En annan konsekvens av mötet i Köpenhamn är att Sveriges kristna råd (SKR) har startat en klimatgrupp där Svenska kyrkan ingår.

För framtiden ska kopplingen mellan Svenska kyrkans lokala arbete i klimatfrågor och Svenska kyrkans internationella engagemang ytterligare förstärkas.

Materialet Skapelsetid kan utvecklas ytterligare så att fler församlingar får inspiration att använda det i gudstjänster som rör miljö och hållbar utveckling. Det sker inom SKR:s klimatarbetsgrupp, inom ett nordiskt ekumeniskt nätverks-samarbete kring miljö och hållbarhet och inom ramen för European christian environmental network. Möjligheter för församlingar att arbeta med verktyget Klimaträttvisa utreds vidare. Det behövs andra former av beräkningsgrunder för att församlingar dels ska kunna bidra till anpassningsåtgärder hos partner i Syd och dels för att avsätta medel för att minska sin egen klimatpåverkan, vilket är syftet med verktyget Klimaträttvisa.

Nätverk och sammanslutningar. Svenska kyrkan är en del av den världsvida kyrkan och den nationella nivån representerar Svenska kyrkan i ett stort antal nätverk, samarbeten och sammanslutningar. En del av dessa kontakter och åtaganden rör specifika frågor inom klimatområdet, såsom vatten.

Kyrkokansliets miljöhandläggare deltar i internationella möten inom ramen för FN och EU, men klimat och hållbarhet står också ofta i fokus för Svenska kyrkans ekumeniska relationer. Viktiga ekumeniska samarbetspartner avseende Svenska kyrkans hållbarhetsarbete är Kyrkornas världsråd (KV), Lutherska världsförbundet (LVF), Action by churches together (ACT Alliance), Sveriges kristna råd (SKR) och European christian environmental network (ECEN).

Delar av den nationella nivåns hållbarhetsarbete sker i direkt samarbete med frivillighetsorganisationer som t.ex. Diakonia, Naturskyddsföreningen, Svenska FN-förbundet och Röda korset. Tillsammans med Diakonia deltar Svenska kyrkan även aktivt i Association of protestant churches in Europe's (Aprodev) klimatarbetsgrupp. Svenska kyrkan ingår också i Concord – ett nätverk av europeiska frivillighetsorganisationer som arbetar för att påverka EU:s utvecklings- och biståndspolitik.

Risker och möjligheter hänförliga till klimatförändringen. Klimatförändringen påverkar Svenska kyrkan på nationell nivå negativt genom stigande rese- och energikostnader. Den nationella nivån har redan vidtagit åtgärder för att begränsa resandet och för att spara energi. Arbetet med detta kommer att fortsätta framöver.

Den utveckling av allt mer extrema vädersituationer som skett under senare år riskerar att skapa än mer dramatiska konsekvenser. Översvämningar och stormar kan orsaka såväl materiell skada som förluster i människoliv. En förstörd infrastruktur kan hindra medarbetare från att ta sig till jobbet och att fullfölja sitt uppdrag. Verksamheten i Sverige är relativt skonad från naturens krafter medan Svenska kyrkan i utlandet i vissa delar av världen är mer utsatt.

Som en del av den världsvida kyrkan får Svenska kyrkans arbete för en hållbar och rättvis utveckling ökad genomslagskraft. Arbetet syftar till att påverka beslutsfattare men även attityder och värderingar i samhället i stort. I ett mer sekulariserat men miljömedvetet samhälle ger hållbarhetsarbetet Svenska kyrkan en plattform för att synliggöra kyrkans värderingar och den egna verksamheten.

Socialt arbete

Diakoni. Svenska kyrkans nationella nivå stödjer stiftens arbete för ett rikare församlingsliv. Vad gäller diakoniverksamheten har den nationella nivån ett särskilt ansvar för att inspirera till fortsatt reflektion kring Svenska kyrkans roll som väl-

färdsaktör. Det är nödvändigt att Svenska kyrkan har en god kunskap om välfärdsfrågor av betydelse för den diakonala verksamheten och en god kompetens som grund för sitt diakonala engagemang inom välfärdsområdet.

Svenska kyrkans församlingar finns idag på nya arenor och den diakonala verksamheten hittar nya former. Det ställer krav på analys, kompetens och kvalitet. På kort sikt vill vi öka medvetenheten om vilken roll Svenska kyrkans diakonala verksamhet har ur ett samhällsperspektiv, dess bidrag till välfärd i samhället samt kopplingen till vårt uppdrag som kyrka. På lång sikt vill vi att Svenska kyrkans former för åtaganden i välfärden ska vara väl grundade i vår identitet som evangelisk-luthersk kyrka, församlingens grundläggande uppgift, nutidsmänniskans behov, samtidens sociala utmaningar och Svenska kyrkans nya förutsättningar.

Våren 2010 avslutades de reflektionsprocesser om kyrkans sociala roll i samhället som pågått i tre pilotstift under 2009. Erfarenheterna har dokumenterats och finns samlade i skriften Svenska kyrkans sociala roll i samhället. Erfarenheter från några stift och församlingar. Under året hölls en nationell konferens, Svenska kyrkans sociala roll – en aktör för välfärden, där medverkande från stift och församlingar delade med sig av sina erfarenheter från reflektionsprocesserna.

Svenska kyrkan arbetar med mänskliga rättigheter och ett rättighetsbaserat arbete som en grund i det diakonala arbetet. Ett rättighetsbaserat förhållningssätt genomsyrar alltmer hela den diakonala verksamheten. Diakonala insatser inom Svenska kyrkan motiveras oftast utifrån människors behov och det diakonala behovsbaserade stödet i församlingarna är framför allt individinriktat. Den diakonala verksamheten riskerar att få karaktären av en givare - mottagarrelation som underminerar den enskilda människans förmåga att ta ansvar för sitt eget liv. I ett rättighetsbaserat arbete är målet för den diakonala verksamheten att frigöra människor och att möjliggöra individens inflytande över sitt liv. Ett rättighetsperspektiv ger nya analysredskap och arbetsverktyg. I ett rättighetsperspektiv handlar det om att gå från ett tänkande som styrs av en välgörenhetskultur till ett sätt att arbeta som involverar berörda parter och att grundorsakerna till en problematik identifieras och adresseras.

Under 2010 har ett introduktionsmaterial i Rättighetsbaserat arbete arbetats fram i samarbete mellan Svenska kyrkan och Sensus studieförbund. Under 2010 har ett antal endagskurser i mänskliga rättigheter och rättighetsbaserat arbete hållits i samarbete med berörda stift. Arbetet syftar till att skapa och utbilda en resursbank med personer som kan hålla endagskurser i ämnet.

Svenska kyrkan driver ett aktivt påverkansarbete i socialpolitiska samhällsfrågor. Det sker dels i samverkan med andra kyrkor och idéburna organisationer, dels självständigt. Svenska kyrkans medverkan i Almedalen har successivt utvecklats med ett tydligt ställningstagande för ett socialt hållbart, inkluderande, rättvist och tillgängligt samhälle.

Behovet ökar av ett samarbete och samverkan över samfunds- och organisationsgränser. En samordning i ställningstaganden och uttalanden gagnar i många fall den enskilde. Svenska kyrkan vill utveckla det ekumeniska samarbetet när det gäller påverkansarbete i diakonala frågor.

Fortlöpande sker en utveckling av former för att följa, bevaka och påverka beslut och processer inom EU:s politiska institutioner samt inom Sveriges regering och riksdag som påverkar nationella socialpolitiska frågor. Ett arbete sker med hur Svenska kyrkan kan arbeta med att sprida kunskap och medvetenhet till stift och församlingar om sociala frågor koppling till europafrågor. Samråd och samverkan sker med evangelisk-lutherska kyrkor i Norden, med Eurodiaconia, Europeiska kyrkokonferensen, Kyrkornas EU-kontor samt genom samarbetet mellan

Finska kyrkan och Svenska kyrkan inom ramen för Europeiska kyrkokonferensens underavdelning Kyrka - Samhälle.

I november 2010 genomförde Svenska kyrkan i samarbete med andra kyrkor och samfund en diakonikonferens i Stockholm med cirka 200 deltagare inom ramen för Sveriges kristna råd (SKR). Svenska kyrkan gav i samarbete med SKR och andra kyrkor och samfund ut inspirationsmaterialet Diakonins månad. Tema 2010 var Utsatthet – en brist på möjligheter.

För att få en bild av hur diakonernas arbete ser ut i praktiken genomförde kyrkokansliet under 2010 en undersökning bland kyrkans församlingsdiakoner. 500 diakoner deltog i undersökningen och fyllde varje dag under en veckas tid i en webbaserad enkät. Av enkätsvaren framgår att själavård och hembesök är vanligt förekommande i diakonernas arbete – hela 80 procent av deltagarna hade bistått med själavård under den aktuella perioden.

Den nationella nivån ansvarar vidare för samordningen av Svenska kyrkans familjerådgivning, den andliga vården inom hälso- och sjukvården och Svenska kyrkans telefonjourer – jourhavande präst, svensk-finska och samiska telejouren. Under 2010 tog jourhavande präst emot 60 000 samtal, vilket är en ökning med 8 procent. Varje natt är 15 präster i tjänst och 92 procent av samtalen kan besvaras. Den svensk-finska telefonjouren tar emot 3 000 samtal på finska varje år.

Riktlinjer mot sexuella övergrepp. Under 2010 såg Svenska kyrkan över sina riktlinjer för hur sexuella övergrepp ska bemötas samt förebyggas i kyrkliga sammanhang. Arbetet resulterade i de reviderade riktlinjerna, Vad gör vi nu? Riktlinjer, förebyggande och bemötande av sexuella övergrepp, som utkom i tryckt form i februari 2011.

Inom kyrkan finns ett nätverk av kontaktpersoner som vid misstanke om sexuella övergrepp kan ge stöd och förmedla kontakter till myndigheter och organisationer.

Projekt Människovärde. Svenska kyrkan vill bli än tydligare i sitt ställningstagande mot främlingsfientlighet. Detta är särskilt viktigt i tider när nationalistiska grupperingar i samhället gör anspråk på den nationella majoritetskyrkan. Mot bakgrund av detta har Svenska kyrkan och Sensus studieförbund initierat Projekt Människovärde som pågår under perioden 2009 till 2012. Målet är att motverka främlingsfientlighet och rasism inom den egna organisationen. Under 2010 tog projektet fram en antologi "Där främlingskapet bryts kan en ny värld börja" med tillhörande studiematerial. I samband med releasen anordnades ett seminarium med samma tema i St Jakobs kyrka i Stockholm.

Svenska kyrkan var 2010 värd och ansvarig för genomförandet av ett europeiskt seminarium (training for trainers) i Ljungskile i januari 2010 inom ramen för CCME-projektet "MIRACLE" (Models of Integration through Religion, Activation, Cultural Learning and Exchange). Seminariet hade deltagare från hela Europa inklusive deltagare från Svenska kyrkan. I Göteborg, Linköping och Skärholmen har projektdeltagarna använt pedagogiken i sina församlingar.

Svenska kyrkan har under 2010 bidragit till landseminarier (om Etiopien och DR Kongo) som genomförts inom ramen för ett SKR-projekt. Landseminarierna ska lyfta upp specifika situationer i olika länder med särskilt fokus på etnicitet och religion och syftar till att påverka framför allt Migrationsverket men också Migrationsdomstolar i deras bedömningar samt vara en fortbildning för advokater, ombud och övriga intresserade.

Barn och unga. I september 2010 genomfördes inspirations- och fortbildningsdagarna Kraftsamling. Målgruppen och tillika deltagarna var medarbetare inom

Svenska kyrkan som är aktiva inom programmet 0-18 år. Konferensen, som samlade närmre 100 deltagare, arrangerades av Svenska kyrkan och Svenska kyrkans unga. Dagarna var fyllda med föreläsningar, workshops och diskussioner kring mötet med barn och unga i Svenska kyrkan. Inom ramen för 0-18 år har också en kartläggning av barn i utsatta situationer genomförts under 2010.

Frågor om barn och teologi behandlades redan 2009 under Svenska kyrkans forskardagar då fem seminarier med forskningspresentationer genomfördes. Därefter har arbete med flera studier som behandlar barn och unga genomförts och i början av 2011 har fyra publikationer som på olika sätt behandlar frågor om barn, kyrka och teologi publicerats.

Svenska kyrkans utvecklingsarbete inom området Kyrka-Skola bedrivs kontinuerligt inom Sveriges kristna råds programråd Kyrka-Skola och gemensamma strategier utarbetas för att tydliggöra kyrkornas roll i samverkan med skolan. Detta arbete syftar bl.a. till att höja kyrkans röst i sådant som rör barns och ungdomars vardagsmiljö och stärka och utveckla det diakonala perspektivet.

2010 påbörjades arbetet med ett nytt styrdokument för Svenska kyrkans arbete bland barn i åldrarna 0-6 år. Policyn ska ge stöd till personal inom enskilda förskolor i Svenska kyrkans regi vad gäller Svenska kyrkan identitet och profil och ge föräldrar och de kommunala tjänstemän som utövar tillsyn en tydlig bild av verksamhetens idé och innehåll. Arbetet slutförs under 2012 och utgör delprojekt i programmet 0-18. Målsättning med dokumentet är att skapa tydlighet när det gäller Svenska kyrkan profil i arbetet bland barn i förskoleåldrarna.

Under 2010 och 2011 har två pilotutbildningar genomförts som syftat till att stärka stiftens i deras arbete med att främja församlingarnas möte med barn och unga. Inriktningen är barn/konfirmander med neuropsykiatriska funktionshinder. Svenska kyrkan har ett grundläggande ansvar utifrån kyrkoordningen att erbjuda en relevant dopuppföljning för alla kyrkotillhöriga. Pilotutbildningarna som genomförts under 2010-2011 ska följas upp med utbildningar på regional och lokal nivå.

Ett samarbete har inletts mellan Svenska kyrkas 0-18 program och Barnombudsmannen (BO) kring barns och ungdomars situation på institution. Under 2010 genomfördes en kartläggning inom ramen för programmet av situationen för barn och ungdomar på institution. Målsättningen är att få kunskap om och synliggöra situationen för de ca 24 000 barn och ungdomar, som är placerade på institution samt klargöra hur kyrkan i samarbete med andra organisationer bl.a. BO kan bidra till att deras rättigheter tillgodoses. Målsättning är att ta fram strategiska utgångspunkter till den planerade konferensen hösten 2012 för det fortsatta arbetet inom Svenska kyrkan med mötet med barn och ungdomar.

Flerspråkighet. Under året fortsatte arbetet med att översätta Svenska kyrkans webbtexter till minoritets- och teckenspråk. I vanlig ordning producerades det sydsamisk-norsk-svenska kyrkobladet, Daerpies Dierie, och den sverigefinska jul-tidningen Joululehti. Arbetet med dop-, fadder-, konfirmations- och vigselbevis på de samiska språken fortsatte under året.

2010 presenterades policyförslaget En flerspråkig kyrka, och i anslutning till det producerades engångstidningen MM (Mångfaldens mosaik; utgivning februari 2011).

En kartläggning av Svenska kyrkans möjlighet att bedriva verksamhet på andra språk än svenska genomfördes under perioden 2009-2010.

Internationell verksamhet. Inom ramen för det internationella arbetet finns många sociala projekt. Det rör sig bl.a. om utvecklingsprojekt för vatten, sanitet och livsmedelssäkerhet, psykosociala insatser i flyktingläger och katastrofinsatser genom medicin, vatten, skydd och mat. Svenska kyrkan ger även riktat stöd till

projekt som verkar för att stärka kvinnor och barns rättigheter. Att förhindra könsstämpning och människohandel är en viktig del av detta arbete.

Svenska kyrkans internationella arbete ingår i kyrkornas internationella nätverk – ACT Alliance, som bildades 2010. Svenska kyrkan har ett särskilt ansvar för det psykosociala arbetet inom ACT. För att tillgodose behovet av psykosocial expertis har Svenska kyrkan en personalpool till sitt förfogande. Under 2010 gjorde Svenska kyrkan psykosociala insatser i bl.a. Haiti, Chile, Kirgizistan och Pakistan.

Svenska kyrkan i utlandet spelar ofta en viktig roll för människor som drabbas av kriser och katastrofer i utlandet. Den utlandsstationerade personalen genomgår därför en särskild utbildning i kris- och katastrofhantering.

Ansvar gentemot våra medarbetare

Svenska kyrkan på nationell nivå strävar efter att vara en attraktiv och god arbetsgivare. Frågor rörande arbetsmiljö är en viktig del av detta arbete och är därför väl integrerat i den övriga verksamheten. En skyddskommitté sammanträder regelbundet, skyddsronder görs årligen och förändringar föregås alltid av riskanalys. Vartannat år genomförs en medarbetarenkät inklusive en chefsenkät.

För att verksamheten ska fungera väl krävs det att rätt medarbetare går att rekrytera. Utöver möjligheten att utföra ett stimulerande arbete som gör skillnad, är en adekvat lönesättning viktig. Den nationella nivåns personalpolicy slår fast att lönesättningen ska relatera till arbetsmarknaden i stort. Därtill ska lönen vara differentierad, individuell och avspegla arbetets innehåll, mål och resultat – oberoende av medarbetarens kön, ålder och etnicitet.

Den nationella nivån har en jämställdhetspolicy. Denna slår bl.a. fast att Svenska kyrkan ska arbeta mot trakasserier och för en jämn fördelning av kvinnor och män bland medarbetarna. Dessutom ska kyrkostyrelsen i början av varje ny mandatperiod lämna en jämställdhetsskrivelse till kyrkomötet.

För att förhindra långvarig sjukdom och för att hjälpa sjukskrivna medarbetare tillbaka till jobbet, arbetar Svenska kyrkans nationella nivå aktivt med arbetsanpassning. Exempel på åtgärder är tidiga rehabiliteringsinsatser och ett nära samarbete med företagshälsovården.

LÖNER, ANDRA ERSÄTTNINGAR OCH SOCIALA KOSTNADER

Koncernen och moderföretaget	Löner och andra ersättningar		Sociala kostnader		(varav pensionskostnader)	
	2010	2009	2010	2009	2010	2009
Styrelser, generalsekreterare och verkställande direktör	2 588	2 445	6 737	1 591	5 923	800
Förtroendevalda som inte ingår i styrelsen	5 258	4 965	1 652	1 560	-	-
Övriga anställda	190 897	193 563	97 581	93 961	41 618	36 620
Summa	198 743	200 973	105 970	97 112	47 541	37 420

MEDELANTALET ANSTÄLLDA OCH LÖNEKOSTNADER PER REGION								
Koncernen och moder- företaget	2010				2009			
	Kvinnor	Män	Totalt	Löne- kostnad	Kvinnor	Män	Totalt	Löne- kostnad
Afrika	11	8	19	7 662	19	10	29	10 632
Asien	7	6	13	4 551	7	7	14	4 734
Australien	3	2	5	1 599	3	2	5	1 551
Europa	41	34	75	24 548	42	38	80	25 679
Latinamerika	2	3	5	2 499	3	5	8	3 032
Mellanöstern	3	5	8	3 634	4	4	8	2 854
Nordamerika	4	4	8	2 646	4	5	9	2 831
Korttids- anställda*	3	2	5	642	1		1	538
Förändring av semester- skuld				-227				-556
Reglering utländska skatter				-994				-3 668
Summa utland	74	64	138	46 560	83	71	154	47 627
Sverige	201	106	307	144 898	219	106	325	143 466
Summa	275	170	445	191 458	302	177	479	191 093

*) Avser personer utsända för katastrofinsatser och specialinsatser.

KÖNSFÖRDELNING BLAND LEDANDE BEFATTNINGSHAVARE				
Koncernen	2010		2009	
	Män	Kvinnor	Män	Kvinnor
Styrelseledamöter	52 %	48 %	48 %	52 %
Generalsekreterare, verkställande direktör		100 %	100 %	
Moderföretaget	2010		2009	
	Män	Kvinnor	Män	Kvinnor
Styrelseledamöter	67 %	33 %	47 %	53 %
Generalsekreterare		100 %	100 %	

SJUKFRÅNVARO		
Moderföretaget	2010	2009
Total sjukfrånvaro i procent av ordinarie arbetstid	2,1 %	2,8 %
Andel av sjukfrånvaro avseende en sammanhängande tid av 60 dagar eller mer	50,7 %	64,5 %
Sjukfrånvaro i procent av ordinarie arbetstid för		
- män	0,4 %	1,1 %
- kvinnor	5,4 %	3,7 %
Sjukfrånvaro i procent av ordinarie arbetstid för anställda i åldrarna		
- 29 år eller yngre	1,7 %	2,6 %
- 30-49 år	2,5 %	2,8 %
- 50 år eller äldre	1,6 %	2,9 %

Upphandlingspolicy

Svenska kyrkans arbete för en hållbar och rättvis utveckling ställer höga krav på de företag som vi ingår avtal med. Svenska kyrkans upphandlingspolicy slår fast att all upphandling ska ske utifrån tre principer: Affärsmässighet, människors lika värde och gott förvalterskap. I praktiken innebär det att kyrkan enbart ska upphandla och sluta avtal med företag som uppträder ansvarsfullt mot sina anställda, samhälle och miljö. Företagen ska också följa internationella avtal vars syfte är att skydda människor och miljö.

Resepolicy

Tjänsteresor är ett medel för att inleda och upprätthålla kontakter, och är därför en naturlig del av Svenska kyrkans verksamhet. Svenska kyrkans resepolicy slår fast att organisationens tjänsteresor ska ske med hänsyn till miljömässiga, sociala och etiska aspekter, samt på ett kostnadseffektivt sätt.

Svenska kyrkan vill minimera sin resursanvändning och resepolicyn uttalar att val av färdmedel ska ske med detta i åtanke. Medarbetare ska alltid överväga möjligheten att resa med tåg eller buss framför flyg, men med hänsyn till tid och avstånd. Av samma skäl ska allmänna kommunikationsmedel alltid användas framför taxi och bil, om möjligt.

Tjänsteresor ska bokas genom de resebyråer som kyrkan har slutit avtal med. Dessa leverantörer har i uppdrag att följa Svenska kyrkans riktlinjer för tjänsteresor.

Policy mot korruption och förskingring

Svenska kyrkan på nationell nivå tillämpar nolltolerans mot korruption och förskingring – detta gäller såväl den egna verksamheten som hos samarbetspartner. Det är Svenska kyrkans uppfattning att korruption och förskingring hämnar ekonomisk utveckling och undergräver legitimt styre.

Svenska kyrkans medarbetare och partner är skyldiga att rapportera misstänkta fall av korruption och förskingring, men Svenska kyrkan arbetar också förebyggande. Vid val av partner måste den potentiella partnerorganisationen redogöra för sitt interna kontrollsystem och rutiner för att undvika korruption och förskingring. Om dessa system är svaga kan det vara anledning för Svenska kyrkan att inte ingå partneravtal. Om misstanke om korruption eller förskingring ändå uppkommer fordrar detta att en noggrann utredning görs.

Svenska kyrkan är medlem i Humanitarian Accountability Partnership (HAP). HAP är en internationell samarbetsorganisation och är biståndssektorns första självreglerande organ. HAP ställer höga krav på sina medlemmars trovärdighet och styrning.

Etisk kapitalförvaltning

Svenska kyrkans finanspolicy uttalar att kyrkan ska sträva efter att vara en ansvarsfull investerare. Det innebär att placeringar ska bedömas utifrån både etiska och finansiella aspekter. År 2006 lanserade FN sex principer (Principles for Responsible Investment, PRI) för hur ansvarsfulla investerare bör uppträda. Dessa principer är vägledande för Svenska kyrkans placeringar och innebär att placeringarna ska präglas av hänsyn till och respekt för miljö, mänskliga rättigheter, arbetsförhållanden samt god bolagsstyrning.

Kapitalförvaltning sker genom tio externa förvaltare. Vidare tillhandahålls fondkonceptet Ethos till hela Svenska kyrkan. Det omfattar en svensk aktiefond och en svensk räntefond. Under 2011 tillkommer en global aktiefond. Fondförvaltningen sker till låg kostnad och i enlighet med finanspolicyn på den nationella nivån.

SVENSKA KYRKANS KAPITALFÖRVALTARE 2010KsSkr 2011:2
Bilaga 2

Svenska aktier	Globala aktier
Carlsson investment management	RCM Allianz global investors
SEB	SAM Group
	Generation investment management
	DnB NOR Asset management
Emerging markets	Räntebärande instrument
First state investment	Alfred Berg
	Nordea
	SEB

Al Gore, före detta vicepresident i USA och en av grundarna till fonden Generation Investment Management, besökte Svenska kyrkan i oktober 2010. Svenska kyrkan har sedan 2008 investerat i deras fond som kombinerar ekonomisk lönsamhet med långsiktigt hållbar utveckling.

Svenska kyrkan är också ansluten till Carbon Disclosure Project (CDP). CDP genomför varje år världens största kartläggning av storföretagens ambitioner i klimatfrågan och representerar 534 institutionella investerare, som tillsammans förvaltar USD 64 biljoner (2010 års siffror).

Svenska kyrkan ingår även i en grupp där flera av Sveriges största investerare finns representerade. Gruppen driver ett projekt vars syfte är att påverka svenska börsnoterade företag till att verka för en hållbar utveckling. Under 2010 lanserade projektet rapporten Hållbart värdeskapande. Tillsammans representerar gruppen ett förvaltad kapital på 3 800 miljarder kronor (2010 års siffra).

Svenska kyrkan har en styrelseplats i SWESIF, ett oberoende nätverksforum för organisationer som arbetar för eller med hållbara investeringar i Sverige.


Kontakt

Chefscontroller Magnus Kald
magnus.kald@svenskakyrkan.se

Kyrkokansliet i Uppsala
Tfn 018-16 95 00
Adress: Svenska kyrkan, 751 70 Uppsala

GRI-index

Svenska kyrkans nationella nivå har som ambition att rapportera sitt hållbarhetsarbete enligt Global Reporting Initiatives redovisningsnivå C. Index nedan anger på vilken sida i Hållbarhetsredovisningen som information finns att tillgå. Indexet redogör endast för de standardupplysningar som motsvarar nivå C. Standardupplysningarna specificerar hållbarhetsredovisningens innehåll. Redovisningens tillämpningsnivå:

		C	C+	B	B+	A	A+
Obligatoriskt	Egen bedömning						
Frivilligt	Uttalande från tredje part						
	Granskat av GRI						

1. STRATEGI OCH ANALYS	Sida
1.1 Uttalande från generalsekreteraren	1
2. ORGANISATION	
2.1 Organisationens namn	3
2.2 De viktigaste varumärkena, produkterna och tjänsterna	3
2.3 Organisationsstruktur	3
2.4 Lokalisering av organisationens huvudkontor	3
2.5 Länder där organisationen är verksam	4
2.6 Ägarstruktur och företagsform	3
2.7 Marknader	4
2.8 Organisationens storlek	4
2.9 Väsentliga förändringar under redovisningsperioden	4
2.10 Utmärkelser och priser under räkenskapsåret	4
3. REDOVISNINGSPARAMETRAR	
3.1 Redovisningsperiod	1
3.2 Senaste redovisningen	N/A
3.3 Redovisningscykel	1
3.4 Kontaktperson	14
3.5 Process för att definiera redovisningens innehåll	1
3.6 Redovisningens avgränsningar	1
3.7 Särskilda begränsningar för redovisningens omfattning och avgränsning	N/A
3.8 Redovisningsprinciper för samägda bolag, hyrda anläggningar med mera	N/A
3.10 Förklaring till korrigeringar från tidigare rapporter	N/A
3.11 Väsentliga förändringar i omfattning, avgränsning med mera, jämfört med tidigare rapporter	N/A
3.12 Index som visar var information om samtliga delar av GRI:s standardupplysningar går att finna i rapporten	13
GRI-index, fortsättning	Sida
4. STYRNING, ÅTAGANDEN OCH INTRESSENTRELATIONER	
4.1 Styrningsstruktur	3
4.2 Styrelseordförandens roll	3
4.3 Styrelseledamöter	3
4.4 Möjligheter att lämna förslag styrelsen	3
4.14 Identifierade intressentgrupper	1
4.15 Identifiering och urval av intressenter	1
5. EKONOMISKA INDIKATORER	
EC2 Finansiell påverkan, samt andra risker och möjligheter för organisationens aktiviteter, hänförliga till klimatförändringen	7
6. MILJÖINDIKATORER	
EN1 Materialanvändning i vikt eller volym	6
EN3 Direkt energianvändning per primär energikälla	6
EN4 Indirekt energianvändning per primär energikälla	6
EN16 Totala och indirekta utsläpp av växthusgaser	6
EN29 Väsentlig miljöpåverkan genom transport av arbetskraft	6
7. SOCIALA INDIKATORER	
LA1 Total personalstyrka, uppdelad på anställningsform och region	9
LA3 Förmåner för heltidsanställda	9

Redogörelse för behandlingen av kyrkomötets och SFRV:s ombudsmötes ärenden

Kyrkostyrelsen lämnar i det följande en redogörelse för behandlingen av kyrkomötets och tidigare ombudsmötets ärenden. Alla fortfarande öppna ärenden samt ärenden som avslutats efter kyrkomötet 2010 redovisas, även de ärenden som överlämnats till någon nämnd för handläggning. Detta är ett uttryck för kyrkostyrelsens övergripande ansvar för verksamheten på Svenska kyrkans nationella nivå och avser att skapa en samlad överblick.

För varje ärende redovisas kyrkomötets respektive ombudsmötets uppdrag i sammanfattning, vad som skett eller planerats i ärendets handläggning samt om skrivelsen fortfarande är under behandling eller avslutats sedan föregående redogörelse lämnades.

Följande är vägledande för när en skrivelse anges som slutbehandlad eller inte. En skrivelse är i första hand slutbehandlad när resultatet av vad kyrkomötet begärt finns och i förekommande fall lagts fram för kyrkomötet. Exempel på detta är när kyrkomötet begär att kyrkostyrelsen ska återkomma med ett utarbetat förslag i någon fråga. Skrivelsen är slutbehandlad när kyrkostyrelsens förslag läggs fram för kyrkomötet.

Kyrkostyrelsen betraktar även en skrivelse som slutbehandlad när det uppdrag kyrkomötet gett är omhändertaget i ett sammanhang som i sin tur har i uppdrag att göra en redovisning. Ett exempel är när kyrkomötet begär att kyrkostyrelsen ska tillsätta en utredning i en viss fråga. Då anses skrivelsen slutbehandlad i och med att utredningen tillsatts. Kyrkomötet kommer då i en framtid att få ta del av utredningens betänkande samt av eventuella förslag från kyrkostyrelsen med anledning av den.

Skrivelser där kyrkomötet ger kyrkostyrelsen något till känna är i regel avslutad när kyrkostyrelsen tagit del av kyrkomötets synpunkter och fört dem vidare till aktuell avdelning på den nationella nivån. Eftersom denna typ av skrivelser inte innebär något uttalat uppdrag och de konsekvenser som de kan medföra inte är budgetprövade i kyrkomötets budgetutskott måste kyrkostyrelsen anses ha frihet att själv prioritera bland uppdragen. Detta innebär att en sådan skrivelse i regel inte återrapporteras till kyrkomötet, men kan återspeglas i den årliga redovisningen eller andra skrivelser till kyrkomötet.

Övrig rapportering

Kyrkostyrelsen har i samband med frågestunden vid 2009 års kyrkomöte utlovat att återkomma i frågan om id-kort för präster och diakoner. En inventering har gjorts hos stiftet och resultatet framgår av bilaga C.

Vid kyrkomötet 2009 aviserade kyrkostyrelsen att man avsåg att se över frågan om tidsbegränsade anställningsformer för kyrkoherdar. Resultatet av översynen framgår av bilaga D.

En analys har gjorts av nuvarande civilrättsliga och skatterättsliga förhållanden avseende prästlönетillgångarna (se bilaga E). Analysen pekar på att åtgärder behöver vidtas för att komma till rätta med den uppkomna situationen.

Mot bakgrund av vad som har framkommit i analysen har kyrkostyrelsen uppdragit till arbetsutskottet att kontakta lagstiftaren för att få hjälp med att lösa situationen. Motivet är att det nu uppkomna läget inte är hållbart över tid. De problem som föreligger har sin grund i den lagreglering som skedde vid kyrka-

statreformen. Därför behövs åtgärder även från statens sida för att komma till rätta med problemen.

Ambitionen är att äganderätten till prästlönetillgångarna, efter en översyn av aktuella lagar, ska övergå från de stiftsliknande rättssubjekt som finns idag till trossamfundet Svenska kyrkan. När det däremot gäller frågan om hur förvaltningen ska ske i framtiden, kan konstateras att detta redan idag är något som Svenska kyrkan som trossamfund helt bestämmer över själv. Om prästlönetillgångarna ändrar karaktär civilrättsligt kommer detta alltså inte i sig att behöva påverka förvaltningen. Kyrkomötet kan även i fortsättningen genom kyrkoordningen bestämma att förvaltningen ska vara delegerad till stiftet. Även andra frågor kan bli aktuella att reglera närmare i kyrkoordningen om en sådan lagändring skulle åstadkommas.

Vid det samråd mellan kyrkostyrelsen och stiftet angående förvaltningen av prästlönetillgångarna som är planerat i september kommer prästlönetillgångarnas nuvarande och framtida situation att belysas och diskuteras. Fortsatta kontakter med bl.a. Skatteverket kommer också att ske.

Kyrkostyrelsen vill på detta sätt informera kyrkomötet om frågan och den fortsatta beredningen.

Skrivelser från kyrkomötet år 2010

Kyrkomötets skrivelse 2010:1 med G 2010:1 Apostlagärningarna på teckenspråk (Dnr Ks 2010:909)

Kyrkomötet har med bifall till kyrkostyrelsens skrivelse KsSkr 2010:4 beslutat att den i skrivelsen framlagda översättningen av Apostlagärningarna 1-11:18 på teckenspråk får användas i Svenska kyrkans gudstjänster från och med den första advent 2010.

Svenska kyrkans bestämmelser SvKB 2010:3 har utfärdats och trädde i kraft den första advent 2010.

Skrivelsen är slutbehandlad.

Kyrkomötets skrivelse 2010:2 med B 2010:2 Årsredovisning för Svenska kyrkans nationella nivå år 2009 (Dnr Ks 2010:910)

Kyrkomötet har beslutat att fastställa årsredovisning och koncernredovisning för Svenska kyrkans nationella nivå år 2009 och att bevilja kyrkostyrelsens ledamöter ansvarsfrihet för räkenskapsåret 2009.

Skrivelsen är lagd till handlingarna och därmed slutbehandlad.

Kyrkomötets skrivelse 2010:3 med O 2010:1 Arbetsformer i förändring (Dnr Ks 2010:911)

Kyrkomötet har med anledning av kyrkostyrelsens skrivelse KsSkr 2010:7 och i enlighet med Organisationsutskottets betänkande 2010:1 beslutat om ändringar i 2 kap. i kyrkoordningen.

1. Kyrkomötet beslutar att anta kyrkostyrelsens förslag till ändringar i 2 kap. i kyrkoordningen med den justeringen att datum för ikraftträdande ska vara den 1 januari 2012.

2. Kyrkomötet beslutar att ge kyrkostyrelsen i uppdrag att ytterligare utreda de juridiska konsekvenserna för såväl församlingar som stift av att församlingar bedriver näringsverksamhet.

3. Kyrkomötet beslutar att ge kyrkostyrelsen i uppdrag att ta fram ett material med råd till församlingarna om bedrivande av näringsverksamhet samt ge stöd till stiftens i deras tillsynsuppdrag rörande näringsverksamhet som bedrivs av församling.

4. Kyrkomötet beslutar att uppdra åt kyrkostyrelsen att ytterligare utreda kyrkoherdens roll i framtida kyrkliga bolag. Man bör ytterligare tänka över ansvarsfrågor och kompetensfrågor som behöver avvägas mot både kyrkoordningen och aktiebolagslagen.

Svenska kyrkans bestämmelser SvKB 2010:4 har utfärdats och träder i kraft den 1 januari 2012. Ändringarna innebär ett klarläggande att församlingen får bedriva näringsverksamhet om denna har en naturlig anknytning till församlingens grundläggande uppgift.

Kyrkomötet har också beslutat att ge kyrkostyrelsen i uppdrag att ytterligare utreda de juridiska konsekvenserna för såväl församlingar som stift av att församlingar bedriver näringsverksamhet.

De juridiska konsekvenserna för såväl församlingar som stift av att församlingar bedriver näringsverksamhet har utretts av docenten Daniel Stattin vid Uppsala universitet i promemorian *Rättsutredning beträffande bolagsverksamhet och bolagsstyrning i Svenska kyrkan*, se bilaga A. De slutsatser som kommer till uttryck i promemorian visar att det inte torde möta några direkta hinder eller vara särskilt svårt för Svenska kyrkan att skapa genomtänkta principer för bolagsbildning, bolagsstyrning och bolagsverksamhet. Det arbete som redan har skett i kommuner och landsting bör kunna fungera som inspirationskälla. I promemorian väcks frågan om det inte vore lämpligt att i kyrkoordningen ta in bestämmelser motsvarande de som finns i kommunallagen för kommun- och landstingsägda bolag. Kyrkostyrelsen ansluter sig till promemorians förslag när det gäller eventuell reglering i kyrkoordningen och har uppdragit till kyrkokansliet att analysera behovet av kyrkoordningsändringar rörande kyrkligt ägda bolag i syfte att lämna eventuella förslag till nästa års kyrkomöte.

Kyrkostyrelsen gör dock bedömningen att avsaknaden av sådana bestämmelser inte behöver påverka ett ikraftträdande av det av 2010 års kyrkomöte beslutade tillägget i 2 kap. 1 §. Tillägget innebär i sig endast en begränsning av den möjlighet som en församling har redan idag att bilda bolag för delar av sin verksamhet, d.v.s. en begränsning till naturligt anknuten verksamhet.

Kyrkomötet har vidare beslutat att ge kyrkostyrelsen i uppdrag att ta fram ett material med råd till församlingarna om bedrivande av näringsverksamhet samt ge stöd till stiftens i deras tillsynsuppdrag rörande näringsverksamhet som bedrivs av församling.

I enlighet med uppdraget från 2010 års kyrkomöte och utifrån resonemanget i bifogad rättsutredning har kyrkostyrelsen beslutat att det, under tiden fram till dess att nya bestämmelser kan föreligga, ska utarbetas en policy. Policyn blir visserligen då inte av samma bindande karaktär för församlingarna som bestämmelser i kyrkoordningen, men kan ändå vara vägledande för de eventuella nya bolagsbildningar som sker. I arbetet med policyn bör avvägningar göras som kan vara till vägledning för församlingarna när församlingarna har att ta ställning till om verksamheter ska bedrivas i bolag eller i annan form. Policyarbetet bör även beakta frågan om användningen av Svenska kyrkans varumärke i relation till kyrkligt ägda bolag. I en sådan policy kan också former för stiftens tillsyn över bolagsverksamhet som bedrivs av en församling beskrivas som ett led i det stöd till stiftens i deras tillsynsuppdrag som också finns med i uppdraget från kyrkomötet. Policyn ska vara klar under hösten 2011 och kan därmed finnas tillgänglig för

församlingar och stift i rimlig tid innan den beslutade kyrkoordningsändringen träder i kraft den 1 januari 2012.

Kyrkomötet har dessutom beslutat att uppdra åt kyrkostyrelsen att ytterligare utreda kyrkoherdens roll i framtida kyrkliga bolag. Man bör ytterligare tänka över ansvarsfrågor och kompetensfrågor som behöver avvägas mot både kyrkoordningen och aktiebolagslag. Frågan om kyrkoherdens roll i framtida kyrkliga bolag har belysts i den bifogade rättsutredningen (bilaga A). Kyrkostyrelsen avser dock i ovan beskrivna policyarbete att ytterligare analysera denna fråga.

Separat redovisning av begravningsbyråverksamheten finns i bilaga B.

Skrivelsen är slutbehandlad vad gäller punkten 1.

Kyrkomötets skrivelse 2010:4 med

O 2010:6 Valfrågor

(Dnr Ks 2010:912)

Kyrkomötet beslutar att med anledning av motion 2010:59 av Agneta Hyllstam ge kyrkostyrelsen tillkänna vad utskottet anfört.

Frågan följs inom ramen för den påbörjade översynen av kyrkovalet med avsikt att minska dess kostnader. (Valfrågor redovisas i samband med kyrkomötets skrivelse 2009:7.)

Kyrkomötets skrivelse 2010:5 med

O 2010:8 Verksamhetsberättelse år 2009 för Svenska kyrkans valprovsnämnd

(Dnr Ks 2010:913)

Skrivelsen är lagd till handlingarna och därmed slutbehandlad.

Kyrkomötets skrivelse 2010:6 med

TU 2010:7 Verksamhetsberättelse år 2009 för Svenska kyrkans överklagandenumnd

(Dnr Ks 2010:914)

Skrivelsen är lagd till handlingarna och därmed slutbehandlad.

Kyrkomötets skrivelse 2010:7 med

TU 2010:8 Verksamhetsberättelse år 2009 för Svenska kyrkans ansvarsnämnd för biskopar

(Dnr Ks 2010:915)

Skrivelsen är lagd till handlingarna och därmed slutbehandlad.

Kyrkomötets skrivelse 2010:8 med

Kl 2010:2 Utbildning i hbt-frågor

(Dnr Ks 2010:916)

Kyrkomötet har med bifall till en motion beslutat att uppdra till kyrkostyrelsen att uppmuntra stiftens att starta utbildningar i hbt-frågor för anställda, ideella och förtroendevalda.

Kyrkokansliet har påbörjat en inventering av vilka material som finns och vilka utbildningar som genomförs i stiftens i avsikt att erbjuda en idébank för stiftens arbete med att erbjuda utbildningar. Uppdraget planeras vara slutfört hösten 2012.

Skrivelsen är inte slutbehandlad.

**Kyrkomötets skrivelse 2010:9 med
Kl 2010:8 Svenska kyrkans arbete med samhällsaktörer och i arbetslivet
(Dnr Ks 2010:917)**

KsSkr 2011:2
Bilaga 3

Kyrkomötet har med bifall till en motion beslutat att uppdra till kyrkostyrelsens att göra en inventering av Svenska kyrkans "närvaroarbete" hos samhällsaktörer, i arbetslivet och på institutioner.

En förstudie har påbörjats i samarbete med Arbetsgruppen för kyrka och arbetsliv i samverkan, för att skapa förutsättningar för en inventering. Ett samarbete har inletts med samordnarna för de verksamhetsområden som nämns i Kl 2010:8 samt med stiftsansvariga. I förstudien ingår en workshop i oktober 2011 till stöd för inventeringen. Inventeringen som ska inspirera till fortsatt reflektion och analys av församlingarnas prioriteringar och arbetssätt kommer att genomföras av kyrkokansliets analysenhet under år 2012.

Skrivelsen är inte slutbehandlad.

**Kyrkomötets skrivelse 2010:10 med
Kl 2010:10 Öka kunskapen om kristen tro
(Dnr Ks 2010:918)**

Kyrkomötet har med anledning av en motion beslutat att uppdra till kyrkostyrelsen att utreda formerna för en satsning på kunskapsförmedling av kristen tro och då i första hand innebörden av varför vi firar jul och påsk i vårt land.

Kyrkomötets skrivelse 2010:10 redovisas tillsammans med kyrkomötets skrivelse 2009:17 Kristen tro i en ny situation.

**Kyrkomötets skrivelse 2010:11 med
EE 2010:9 Ersättning för kyrkliga handlingar
(Dnr Ks 2010:919)**

Kyrkomötet har med anledning av kyrkostyrelsens skrivelse KsSkr 2010:5 och med bifall till Ekonomi- och egendomsutskottets betänkande 2010:9 beslutat om ändringar i 17 och 42 kap. i kyrkoordningen.

Svenska kyrkans bestämmelser 2010:5 har utfärdats och trädde i kraft den 1 januari 2011. Ändringarna innebär förbud för en präst att uppbära arvode eller ekonomisk ersättning för en kyrklig handling från någon annan än en församling i Svenska kyrkan. Som en följd av bestämmelsen har bestämmelserna om ersättningar för kyrkliga handlingar ändrats.

Skrivelsen är slutbehandlad.

**Kyrkomötets skrivelse 2010:12 med
EE 2010:10 Långsiktig budgetmodell för utlandsfastigheter
(Dnr Ks 2010:920)**

Kyrkomötet har med bifall till kyrkostyrelsens skrivelse 2010:6 beslutat att det för finansiering av utlandskyrkans och Svenska teologiska institutets fastigheter och lokaler ska finnas rullande femåriga kostnadsramar. Kyrkomötet har också beslutat att fastställa en ram om 115 miljoner kronor för kostnaderna för utlandskyrkans fastigheter och lokaler för åren 2011–2015 samt att fastställa en ram om 16 miljoner kronor för Svenska teologiska institutets fastighet i Jerusalem för åren 2011–2015.

Skrivelsen är slutbehandlad.

Kyrkomötets skrivelse 2010:13

**Kr 2010:1 Ändringar i kyrkoordningen
(Dnr Ks 2010:921)**

Kyrkomötet har med bifall till kyrkostyrelsens skrivelse KsSkr 2010:3 och enligt Kyrkorättsutskottets betänkande Kr 2010:1 beslutat ändringar i 4, 8, 11, 12, 34, 36, 44, 46, 51, 52, 55 och 57 kap. i kyrkoordningen och av kyrkomötet år 2009 vilande antagna ändringar i 11 och 54 kap. i kyrkoordningen samt ändringar i 1, 3 och 4 kap. i Arbetsordning för kyrkomötet.

Svenska kyrkans bestämmelser SvKB 2010:6 har utfärdats och träder i kraft den 1 januari 2011 med undantag för bestämmelsen i 11kap. 6 § som träder i kraft den 1 januari 2012. Angående innebörden av ändringarna hänvisas till SvKB 2010:6, skrivelsen eller betänkandet.

Vidare har Svenska kyrkans bestämmelser 2010:7 utfärdats och trädde i kraft den 1 januari 2011. Bestämmelsen innebär ändringar i Arbetsordning för kyrkomötet (SvKB 1999:3) och berör främst tidpunkter när motioner kan lämnas in och när skrivelser ska skickas till ledamöterna samt en möjlighet för Kyrkorättsutskottet att sammanträda före årets första kyrkomötessammanträde.

Skrivelsen är slutbehandlad.

Kyrkomötets skrivelse 2010:14 med

**Kr 2010:7 Elektronisk röstning vid val inom kyrkomötet
(Dnr Ks 2010:922)**

Kyrkomötet har med anledning av Kyrkorättsutskottets förslag beslutat att uppdra till kyrkostyrelsen att utreda alternativa valmetoder, företrädesvis elektronisk röstning, vid val inom kyrkomötet.

En studie har genomförts och slutsatsen är att kostnaden för att införa ett tekniskt system enbart för elektronisk röstning blir hög i relation till den tidsvinst som ett elektroniskt röstningsförfarande skulle medföra. Kyrkostyrelsen avser att ta upp frågan med presidiet, i syfte att hitta helhetslösningar som skulle kunna effektivisera arbetet.

Skrivelsen är inte slutbehandlad.

Kyrkomötets skrivelse 2010:15 med

**B 2010:1 Verksamhet och ekonomi för den nationella nivån åren 2011–2013
(Dnr Ks 2010:923)**

Kyrkomötet har med bifall till kyrkostyrelsens skrivelse 2010:1 beslutat att fastställa inriktning, kostnadsram och planeringsramar för verksamheten på den nationella nivån för åren 2011–2013.

Kyrkomötet har beslutat avslå kyrkostyrelsens förslag att uppdra åt kyrkomötets presidium att reducera kostnaderna för kyrkomötet genom att planera för ett kyrkomötessammanträde som från och med 2011 är en dag kortare.

När det gäller mandatstödet har kyrkomötet beslutat att sänka det med fem procent från och med 2011.

Verksamhet och detaljbudget för 2011 har fastställts av kyrkostyrelsen i enlighet med kyrkomötets beslut.

Skrivelsen är slutbehandlad.

Skrivelser från kyrkomötet år 2009

KsSkr 2011:2
Bilaga 3

Kyrkomötets skrivelse 2009:4 med

G 2009:1 Nyöversättning av trosbekännelser

Kyrkomötet har beslutat att uppdra åt kyrkostyrelsen att i Sveriges kristna råd (SKR) driva frågan om en gemensam nyöversättning av trosbekännelserna med början med den apostoliska.

SKR har tillsatt en referensgrupp med uppgift att undersöka möjligheterna att skapa en ekumenisk harmonisering av trosbekännelserna. Utgångspunkter i arbetet ska vara såväl 1996 års material som den efterföljande utvecklingen i kyrkorna.

Skrivelsen är inte slutbehandlad.

Kyrkomötets skrivelse 2009:5 med

G 2009:5 Öppet nattvardsbord för de odöpta

Kyrkomötet har beslutat att uppdra åt kyrkostyrelsen att teologiskt och pastoralt aktualisera det nödvändiga sambandet mellan dop och nattvard.

Arbetet samordnas med det arbete som pågår med ett biskopsbrev rörande en teologisk reflektion kring dopet.

Skrivelsen är inte slutbehandlad.

Kyrkomötets skrivelse 2009:7 med

O 2009:2 Valfrågor

Kyrkomötet har med anledning av en motion beslutat att uppdra till kyrkostyrelsen att se över möjligheterna till kostnadsbesparingar inom nuvarande valsystem.

Kyrkokansliet har utarbetat promemorian Kostnadsbesparingar inom nuvarande valsystem som har behandlats av styrelsen. Utredningen har också presenterats för nomineringsgrupperna i kyrkomötet.

Med anledning av utredningen har kansliet genomfört de i utredningen presenterade förslagen till besparingar avseende personalkostnader i kyrkovalet. Kyrkostyrelsen lämnar i skrivelse 2011:3 till årets kyrkomöte förslag till ändringar i kyrkoordningens 38 kapitel Direkta val, som kan leda till minskade kostnader både hos stiftet och hos kyrkostyrelsens kansli. De minskade kostnaderna väntas främst uppstå då det i vissa faser av det administrativa arbetet kommer att finnas större tidsutrymme, vilket kan komma att minska behovet av extra personal.

Nomineringsgrupperna har uttalat att de avser att bereda frågan vidare till hösten.

Skrivelsen är inte slutbehandlad.

Kyrkomötets skrivelse 2009:11 med

TU 2009:7 Kyrkoordningen och FN:s barnkonvention

Kyrkomötet har med bifall till en motion beslutat att uppdra åt kyrkostyrelsen att utreda frågor om barns och ungdomars dop och kyrkotillhörighet i enlighet med vad utskottet har anfört.

Uppdraget behandlas tillsammans med övriga uppdrag inom ramen för programmet barn och unga 0-18 år. Ambitionen är att förslaget till förändringar i kyrkoordningen är klara våren 2012 så att kyrkomötet kan behandla frågan under hösten och frågorna lyftas fram under mötet om barn och unga 2012. Frågan samordnas med uppdraget om barnkonsekvensanalys.

Skrivelsen är inte slutbehandlad.

Kyrkomötets skrivelse 2009:14 med

KI 2009:1 Kommunikation kring dopet och medlemskapet

Kyrkomötet har med bifall till en motion uppdragit till kyrkostyrelsen att finna former för hur Svenska kyrkan på den nationella nivån kan lägga fokus på dopet.

Tillsammans med stiftens teologisk reflektion, analys, kommunikations- och metodutveckling inletts. De ansvariga inom programmet 0–18 år har mött samtliga stifts kansliledningar utifrån frågan om dop och kommunikation, flera stift vid ett flertal tillfällen. Utifrån de omvärldsanalyser som genomförts i stiftens i samband med programmets besök, har flera stiftsprojekt inletts omkring frågan om dop. Ett flertal stift arbetar intensivt med åldersgruppen 0–18 år, t.ex. har Lunds stift ett stort arbete kring dopet och en webbplats om dopet har byggts upp. Den webbplatsen skulle kunna användas av hela Svenska kyrkan. Samarbetet sker med olika nätverk, de kyrkliga utbildningarna och Svenska kyrkans arbetsgivarorganisation. T.ex. har utbildningsdagar erbjudits och genomförts för verkssamma lärare på samtliga utbildningar till tjänst i Svenska kyrkan. En större konferens, *kraftsamling*, genomfördes i september 2010 och samlade ett hundratal medarbetare i Svenska kyrkan och i Svenska kyrkans unga. En uppföljningskonferens äger rum i november 2011. Samarbete sker med de ansvariga för arbetet med en ny kyrkohandbok. Det kommande biskopsbrevet om dop blir ett viktigt bidrag för kyrkans kommunikation om dop och medlemskap.

Skrivelsen är inte slutbehandlad.

Kyrkomötets skrivelse 2009:15 med

KI 2009:2 Svenska kyrkans närvaro på internet

Kyrkomötet har med anledning av en motion beslutat att uppdra till kyrkostyrelsen att skyndsamt införa en öppen, interaktiv mötesplats som Svenska kyrkan erbjuder och tar ansvar för. Vidare har kyrkomötet beslutat uppdra till kyrkostyrelsen att ta fram riktlinjer alternativt policy för att utveckla, stimulera och öka Svenska kyrkans närvaro online.

Svenska kyrkans intranät är en stor interaktiv mötesplats för anställda, förtroendevalda och frivilliga. I så kallade samverkansrum, genom sociala medier och andra applikationer på webben skapas regelbundet moderna mötesplatser, inte minst för den yngre generationen. Hittills har principen för arbetet varit att Svenska kyrkan ska vara närvarande där människor finns, även på nätet.

Arbetet med att ta fram en kommunikationsstrategi för Svenska kyrkan pågår på kansliet. När kommunikationsstrategin har tagits fram kommer en strategi för Svenska kyrkans närvaro på internet att formuleras och kompletteras med en policy och riktlinjer som är bindande för den nationella nivån och erbjuds övriga nivåer.

Skrivelsen är inte slutbehandlad.

Kyrkomötets skrivelse 2009:16 med

KI 2009:3 Själavård och andlig vägledning

Kyrkomötet har med bifall till en motion beslutat uppdra till kyrkostyrelsen att kartlägga och utvärdera själavård och andlig vägledning inom Svenska kyrkan. Detta i syfte att undersöka det eventuella behovet av kompletteringar och förändringar i kyrkoordningen jämte det eventuella behovet av institutionellt stöd på nationell nivå.

En förstudie har påbörjats för att skapa en samlad bild av olika traditioner och former för själavård och andlig vägledning i Svenska kyrkan. Det eventuella behovet av kompletteringar och förändringar i kyrkoordningen och det eventuella

behovet av institutionellt stöd på nationell nivå undersöks. En delrapport presenteras för kyrkostyrelsen hösten 2011.

Skrivelsen är inte slutbehandlad.

KsSkr 2011:2
Bilaga 3

Kyrkomötets skrivelse 2009:17 med

KI 2009:4 Kristen tro i en ny situation

Kyrkomötet har med anledning av en motion beslutat att ge kyrkostyrelsen i uppdrag att planera och genomföra en satsning kring vuxnas väg till tro.

En inventering av vad som redan gjorts i frågan har inletts. En rapport om vuxenkatekumenatet inom Svenska kyrkan har tagits fram. Direktorn för teologi och ekumenik har författat en bok om vikten av kontinuerlig teologisk reflektion i hela kyrkan, *Levande teologi*. Denna är utsänd till stiftet och följs upp med olika stiftsvisa arrangemang under 2011 och 2012.

Kyrkomötets skrivelse 2009:17 och kyrkomötets skrivelse 2010:10 Öka kunskapen om kristen tro behandlas av kyrkostyrelsen som relaterande till varandra. Målet är att skapa en nationell strategi för ett samlat grepp kring dessa frågor och ett förslag på hur en sådan strategi skall tas fram och vad den bör innehålla kommer att presenteras för kyrkostyrelsen under hösten 2011.

Skrivelsen är inte slutbehandlad.

Kyrkomötets skrivelse 2009:18 med

KI 2009:6 Barnkonsekvensanalys

Kyrkomötet har med bifall till ett par motioner beslutat att uppdra åt kyrkostyrelsen att utreda och återkomma till kyrkomötet med förslag på en paragraf om barnkonsekvensanalys att införas i kyrkoordningen, samt att utarbeta ett arbetsätt så att det görs barnkonsekvensanalys inför beslut.

En förstudie pågår och samråd har skett med Barnombudsmannen och stiftet. Uppdraget genomförs gemensamt med andra uppdrag som avser barn och unga, t.ex. uppdraget om Kyrkoordningen och FN:s barnkonvention. Arbetet har hittills väckt stort intresse i stiftet och hos andra organisationer såsom BRIS och Makalösa föräldrar.

Skrivelsen är inte slutbehandlad.

Kyrkomötets skrivelse 2009:21 med

2009:2 Instruktion för Nämnden för internationell mission och diakoni samt ändringar i kyrkoordningen

Kyrkomötet har med bifall till kyrkostyrelsens skrivelse KsSkr 2009:7 beslutat att anta kyrkostyrelsens förslag till Instruktion för Nämnden för internationell mission och diakoni och om ändringar i 12 kap. i kyrkoordningen.

Svenska kyrkans bestämmelser SvKB 2009:7 om Instruktion för Nämnden för internationell mission och diakoni och SvKB 2009:8 om ändringar i kyrkoordningen som gällde antalet ledamöter i Nämnden för internationell mission och diakoni har utfärdats och trätt i kraft och rapporterats till 2010 års kyrkomöte.

Arbetet med att göra nödvändiga revideringar av instruktionerna för nämnderna på nationell nivå har inte slutförts, eftersom diskussioner förs mellan företrädare för nomineringsgrupperna angående nämndernas framtid. I övrigt har uppdraget slutförts och rapporterats till 2010 års kyrkomöte.

Skrivelsen är inte slutbehandlad.

Skrivelser från kyrkomötet år 2008

Kyrkomötets skrivelse 2008:2 med

O 2008:2 Icke-territoriella församlingar (Svenska kyrkans arbete på andra språk än svenska)

Kyrkomötet har med bifall till en motion beslutat att ge kyrkostyrelsen i uppdrag att utfärda bestämmelser om ändringar i 35 kap. 5 § första stycket i kyrkoordningen. Kyrkostyrelsen fick dessutom i uppdrag att tillsätta en utredning med uppgift att föreslå organisatoriska former för Svenska kyrkans arbete på andra språk än svenska. Svenska kyrkans bestämmelser SvKB 2008:4 om ändringar i kyrkoordningen har utfärdats och trädde i kraft den 1 januari 2010. Bestämmelsen rör rätten att tillhöra Finska församlingen i Stockholm.

För närvarande pågår en remissrunda utifrån förslaget *En flerspråkig kyrka – Policy och mål för Svenska kyrkans arbete på andra språk än svenska*. Remisstiden går ut i maj 2011. Arbetet med att föreslå förslag till organisatoriska former för Svenska kyrkans arbete på andra språk än svenska kan påbörjas tidigast hösten 2011.

Skrivelsen är inte slutbehandlad.

Kyrkomötets skrivelse 2008:21 med

KI 2008: 11 Kyrkans undervisning

Kyrkomötet har med bifall till en motion beslutat att anta en nationell handlingsplan med utvärderingsbara kvalitativa och kvantitativa mål för Svenska kyrkans konfirmandarbete.

Frågan bereds för närvarande tillsammans med stiftens konfirmandansvariga i avsikt att undersöka förutsättningarna för en sådan handlingsplan. Utgångspunkterna för arbetet är bland annat materialet i den stora konfirmandenkät som kyrkokansliet samordnar för stiftens räkning och en större europeisk konfirmandundersökning färdigställd 2010. En annan utgångspunkt är de förstärkta insatser som stiftens konfirmandansvariga kunnat medverka till genom de av kyrkostyrelsen och samtliga domkapitel antagna riktlinjerna för Svenska kyrkans konfirmandarbete. Uppdraget kommer att vara slutfört hösten 2011.

Skrivelsen är inte slutbehandlad.

Kyrkomötets skrivelse 2008:25 med

KI 2008:15 Nationell samordning av kommunikation

Kyrkomötet har med bifall till en motion beslutat att uppdra till kyrkostyrelsen att utreda hur Svenska kyrkan kan starta och sända regelbunden webb-TV.

Beredningen påbörjades under 2009. Under 2010 planerades pilotprojektet, och flera stift och församlingar kontaktades. Målet är att undersöka hur den nationella nivån kan underlätta och bidra till rörlig bild på nätet.

Under 2011 förbereds ett test av möjligheterna med att sända olika former av webb-TV under arbetsnamnet Svenska kyrkan Play (Svk Play). Detta kommer att innefatta bland annat gudstjänstanpassning till nätet, tro- och livsåskådningsmagasin, kyrkliga handlingar och intern webb-TV. Under 2012 kommer detta utökade pilotprojekt att utvärderas och en slutrapport med förslag lämnas till kyrkostyrelsen.

Skrivelsen är inte slutbehandlad.

Kyrkomötet har med bifall till en motion beslutat att uppdra till kyrkostyrelsen att till kyrkomötet 2010 föreslå former för ungas ökade delaktighet i Svenska kyrkan på nationell nivå t.ex. i anslutning till kyrkomötet.

Kyrkostyrelsen har mottagit en rapport om ungas ökade delaktighet på nationell nivå, som tagits fram i samverkan med Svenska kyrkans unga. Med anledning av rapporten har styrelsen vänt sig till presidiet för att initiera en diskussion med gruppledarna och presidiet om nomineringsgruppernas möjligheter att värva yngre ledamöter och mål för arbetet.

Kyrkostyrelsen har också beslutat att fråga Svenska kyrkans unga om de skulle kunna ge förslag på hur de i samverkan med andra ungdomsrörelser i Svenska kyrkan skulle kunna utforma De ungas kyrkomöte.

Skrivelsen är inte slutbehandlad.

Skrivelser från kyrkomötet år 2006

Kyrkomötets skrivelse 2006:1 med G 2006:7 När de "antecknade" försvinner

Kyrkomötet har med bifall till en motion uppdragit åt kyrkostyrelsen att bearbeta frågan om hur de som antecknats i Svenska kyrkans medlemsregister på grund av föräldrarnas kyrkotillhörighet ska nås av information om dop och kyrkotillhörighet innan 18-årsdagen.

Uppdraget har genomförts inom programmet barn och unga 0-18 år. En kartläggning av goda exempel när det gäller kommunikation, med de som är antecknade i avvaktan på dop, har publicerats på Svenska kyrkans intranät. En omarbeting kommer att ske av automatgenererade brev i K-bok angående de antecknade. Rekommendationer och förslag på hur Svenska kyrkan ska förhålla sig pastoralt och kommunikativt till de som antecknats, kommer att presenteras för kyrkostyrelsen hösten 2011.

Skrivelsen är slutbehandlad.

Kyrkomötets skrivelse 2006:5 med Eu 2006:7 Ekumeniken och kyrkoordningen

Kyrkomötet har med anledning av en motion beslutat uppdra åt kyrkostyrelsen att göra en översyn av kyrkoordningen ur ett ekumeniskt perspektiv, överväga vilka behov av förändringar i kyrkoordningen som kan finnas och återkomma till kyrkomötet med eventuella förslag till förändringar i kyrkoordningen.

Frågan berör inte endast enskilda bestämmelser utan kan även inverka på kyrkoordningens nuvarande struktur. En utredning har gjorts där en inventering av paragrafer i kyrkoordningen med ekumenisk bäring har gjorts och deras innehåll och inbördes relation har analyserats.

Utredningen har föreslagit att ett nytt kapitel om ekumenik förs in i kyrkoordningen. Kapitlet inleds med en nyskriven principiell text där den teologiska grunden för Svenska kyrkans ekumeniska strävanden anges. Texten ska motsvara de inledningstexter som i övrigt är viktiga delar av kyrkoordningen. Den bör utformas så att såväl Svenska kyrkans engagemang i ekumeniska organ som dess ingående av enskilda ekumeniska överenskommelser får sin tydliga motivering.

Bestämmelserna i kapitlet föreslås till en del bestå av föreskrifter som inte finns på annat ställe i kyrkoordningen eller som behöver förtydligas. I andra avseenden byggs kapitlet upp av hänvisningar till det saksammanhang där reglerna i övrigt

finns. Det nya kapitlet föreslås bli placerat direkt efter nuvarande fjärde avdelningen i kyrkoordningen.

Det föreslås att i nästa steg ett teologiskt arbete med inledningstext och ett kyrkorättsligt arbete med formuleringar och förändringar sker. Det fortsatta arbetet föreslås även omfatta avstämningar med arbetet med Svenska kyrkans gudstjänstböcker.

Skrivelsen är inte slutbehandlad.

Skrivelser från kyrkomötet år 2005

Kyrkomötets skrivelse 2005:18 med

Eu 2005:2 Svenska kyrkans insatser under Årtiondet för att övervinna våldet

Kyrkomötet har med anledning av kyrkostyrelsens skrivelse 2005:5 beslutat att uppdra åt kyrkostyrelsen att i det fortsatta arbetet med *Årtiondet för att övervinna våldet* initiera och lyfta fram verksamhet i Sverige för att minska våldet i samhället samt att lämna en slutrapport till kyrkomötet 2011. Rapporten lämnas i kyrkostyrelsens skrivelse 2011:4.

Skrivelsen är därmed slutbehandlad.

KmSkr 2005:29 med B 2005:2 Årsredovisning för Svenska kyrkans nationella nivå år 2004

Kyrkomötet har med anledning av kyrkostyrelsens skrivelse 2005:2 uppdragit åt kyrkostyrelsen att klarlägga vad som är god revisionssed för Svenska kyrkans nationella nivå.

Kyrkostyrelsens skrivelse 2011:6 Revision och granskning av Svenska kyrkans verksamhet lämnas till kyrkomötet 2011.

Skrivelsen är därmed slutbehandlad.

Skrivelse från Ombudsmötet 1992

Ombudsmötets skrivelse 1992:7 med

OG 1992:501 Översättning av psalmbok och kyrkohandbok till samiska

Ombudsmötet har begärt att SFRV:s styrelse låter översätta psalmboken och kyrkohandboken till samiska. Skrivelsen överlämnades till dåvarande Församlingsnämnden för beredning. Nämnden konstaterade på ett tidigt stadium att översättningar av kyrkans böcker till samiska, något som pågått sedan år 1989, är ett långsiktigt projekt. Arbetet med att översätta psalmbok och kyrkohandbok till de samiska varieteterna pågår enligt redovisning till 2004 års kyrkomöte. Nya testamentet på lulesamiska gavs ut år 2005. Psalmbok, kyrkohandbok och evangeliebok kom ut på lulesamiska år 2006.

Nordsamiskt psalmboksarbete beräknas vara färdigt under 2011, genom samarbete med Norska kyrkan, som nyligen översatt och gett ut den samiska psalmboken i Norge. De återstående översättningarna av bibeltexter till sydsamiska ligger något efter i tidtabellen men beräknas bli klara mot slutet av 2011. Begränsad tillgång till språkkunniga resurspersoner är skälet till förseningen. Dessa översättningar sker i samarbete med Norska kyrkan, Norska och Svenska bibelsällskapet och Finlands evangelisk-lutherska kyrka.

Skrivelsen är inte slutbehandlad.

DOCENT DANIEL STATTIN
BOTVIDSGATAN 4 C
753 29 UPPSALA

Uppsala den 27 april 2011

Kyrkostyrelsen

Rättsutredning beträffande bolagsverksamhet och bolagsstyrning i Svenska kyrkans församlingar

1. Uppdrag, underlag och genomförande

Jag har fått i uppdrag av Svenska kyrkans kansli att utarbeta en rättsutredning beträffande bolagsverksamhet och bolagsstyrning i Svenska kyrkans församlingar, som skall läggas fram för kyrkostyrelsen.

För uppdragets genomförande har jag tagit del av betänkandena SKU 2008:1, *Styra och leda. Samverkan och ansvarsfördelning i Svenska kyrkan*, och SKU 2009:2, *Arbetsformer i förändring – församlingens uppgift och förutsättningar*, samt kyrkomötets organisationsutskotts betänkande 2010:1 och kyrkostyrelsens skrivelse 2010:7. Jag har utöver detta fått kompletterande instruktioner av kyrkojurist Lena Källgren Rommel.

Den 27 april 2011 har jag blivit ombedd att komplettera rättsutredningen med en utredning av om, och i så fall hur, stiftens tillsyn enligt 6 kap. 4 § och 57 kap. kyrkoordningen ("KO") skulle kunna få genomslag i kyrklig bolagsverksamhet.

Det följande är min rättsutredning. De slutsatser som redovisas i rättsutredningen är mina egna.

2. Bakgrund

Såvitt framkommer i betänkandena och skrivelserna från kyrkomötet och kyrkostyrelsen pågår en diskussion om verksamhetsformer för Svenska kyrkans verksamhet. En del av diskussionen omfattar huruvida Svenska kyrkans församlingar skall kunna bedriva verksamhet i andra associationsformer.

I det följande kommer jag att uppehålla mig vid församlingarnas verksamhetsformer, vilket är vad uppdraget omfattar, men jag noterar att huvuddelen av diskussionen i överförd mening också skulle kunna tillämpas på verksamhet i annan associationsform som bedrivs av andra kyrkliga enheter.

Inom det kyrkliga utredningsväsendet har frågan om verksamhet i församlingar berörts i här aktuellt hänseende främst med avseende på tänkbara associationsformer¹ och kyrkoherdens roll.² I kyrkostyrelsens skrivelse till kyrkomötet antyds att det kan behövas ytterligare utredning av effekterna av att kyrklig verksamhet bedrivs i bolagsform.³

¹ SKU 2009:2, s. 114 f., 146 ff.

² SKU 2008:1, s. 100 ff.

³ Kyrkostyrelsens skrivelse 2010:7, s. 10.

Den kyrkliga normgivningen omfattar idag inte någon reglering av verksamhet som bedrivs på annat sätt än i församlingsform (eller i högre hierarkiska organisationsenheter varom här inte är fråga). Från och med den 1 januari 2012 skall emellertid en ny regel i 2 kap. 1 § 5 st. KO ha följande lydelse:

”Församlingen får bedriva näringsverksamhet om den har naturlig anknytning till församlingens grundläggande uppgift.”

Regleringen har tillkommit mot bakgrund av den här refererade diskussionen om kyrkliga verksamhetsformer.⁴

Det kan i sammanhanget noteras att för statliga bolag finns ingen särreglering annat än de anvisningar som lämnas av regeringen medan det för kommun- och landstingsägda bolag finns specialregler ibland annat 3 kap. 16-18 §§ kommunallagen som bland annat klargör att kommun- eller landstingsfullmäktige skall bestämma det kommunala ändamålet för ett bolag till vilket kommunen eller landstinget överlåter en förvaltningsuppgift, säkerställa att fullmäktige får utse styrelseledamöterna och får utse lekmannarevisorer som också ingår i det kommunala revisionskollegiet samt yttra sig innan ett kommun- eller landstingsägt bolag fattar beslut i en fråga av större vikt eller principiell beskaffenhet.

3. Samhällsintressen och bolagsstyrning

Bolagsstyrning, med en mer spridd engelsk term *corporate governance*, brukar beteckna det system av regler, påverkan, styrning och kontroll som används för att styra verksamhet i börsnoterade aktiebolag. Forskningen om bolagsstyrning indikerar att det är ett stort ekonomiskt intresse i enskilda bolag och i samhället i stort att god bolagsstyrning iakttas. God bolagsstyrning är emellertid inte enbart av intresse för börsnoterade aktiebolag med många aktieägare – i bolag som skall iakttä ett samhällsintresse, där det finns många intressenter såsom skattebetalare eller medborgare, uppkommer ett likartat intresse av god bolagsstyrning.

När verksamhet där starka samhällsintressen gör sig gällande skall överlåtas till andra associationer uppkommer särskilda krav på styrningen av den överlåtna verksamheten. Det kommer till uttryck i kommunal bolagsverksamhet genom att det klargörs att verksamheten skall uppfylla kommunala ändamål och att det skall föreligga ett starkt demokratiskt inflytande över, och insyn i, verksamheten. I rapporten *Principer för styrning av kommun- och landstingsägda bolag. Erfarenheter och förslag*⁵ framkommer att kommunal bolagsverksamhet skall bedrivas enligt följande huvudprinciper:⁶

- Medborgarna och samhället skall känna förtroende för att styrningen av kommunernas och landstingens företagssektor sker ändamålsenligt och effektivt.
- Kommuner och landsting skall vara aktiva ägare som tar ansvar för sitt ägande.
- Kommunens eller landstingets roll för att skapa klara och tydliga ägaridéer, god bolagsstyrning och aktiv dialog mellan ägare och bolag skall sättas i fokus.
- Tydlig och väl avvägd rollfördelning skall råda mellan kommunen eller landstinget, bolagsstämman, bolagsstyrelsen, bolagsledningen, revisorerna och lekmannarevisorerna.

⁴ Se a.a.

⁵ http://brs.skl.se/brsbibl/kata_documents/doc38077_1.pdf samt biläggs denna rapport.

⁶ På s. 6 f.

- Det skall vara möjligt att anpassa principerna till lokala förut-sättningar, företagssektorns och bolagens storlek samt olika verk-samhetsområden.

I likhet med kommunal bolagsverksamhet torde den bolagsverksamhet som församlingar i Svenska kyrkan kan komma att bedriva i framtiden omfattas av ett starkt samhällsintresse. Svenska kyrkan har viktiga uppgifter i samhället och dess verksamhet berör många människor direkt när de kommer i kontakt med kyrkan eller indirekt i form av deras medlemskap och betalande av kyrkoavgift. Parallellerna till de samhällsintressen som skall få genomslag i kommunal bolagsverksamhet är därför många.⁷

Samhällsintressen kan få genomslag i bolagsverksamhet på olika sätt, med olika typer av hårda och mjuka styrmedel. Hårda styrmedel skulle kunna vara reglering i bolagsordning och ägardirektiv eller andra juridisk bindande styrmedel. Mjuka styrmedel skulle kunna vara gemensamma ledningsorgan (styrelser och verkställande direktör) eller olika former av styrnings- och ägardialoger. När en verksamhet skall bedrivas för att uppnå vissa samhällsintressen föreligger emellertid ett intresse inte endast av att verksamheten bedrivs för att uppnå dessa samhällsintressen, utan också att det föreligger tydlighet och transparens i ansvarsfördelningen mellan ägaren (i detta fall församlingen) och de personer som givits förtroendet att förvalta verksamheten (styrelseledamöter och verkställande direktör).

För att uppnå tydlighet och transparens är det viktigt att den rättsliga grunden i förhållandet mellan bolag och ägare är klar. Det innebär att det finns anledning att ställa särskilda krav på de rättsliga styrdokument som skall och kan användas i bolaget. Det viktigaste rättsliga styrinstrumentet för det enskilda bolaget är dess bolagsordning. En bolagsordning är normalt skriven relativt standardiserat och kortfattat, för att skapa flexibilitet i bolaget. För bolag som skall iaktta särskilda samhällsintressen gäller emellertid att bolagsordningen bör ägnas särskild omsorg – det viktigaste exemplet på detta är att ett aktiebolag anses ha vinstsyfte enligt 3 kap. 3 § aktiebolagslagen *om inte ett annat ändamål framgår av bolagsordningen*.⁸ För kyrkliga bolag finns det därför anledning att säkerställa att de kyrkliga ändamål som skall uppnås med verksamheten och hur verksamhetens överskott skall fördelas om den avvecklas framgår i bolagsordningen.

Utöver bolagsordningen finns i de flesta kommunala bolag så kallade ägardirektiv som beslutats på bolagsstämman och därmed blir bindande för bolagets ledningsorgan enligt 8 kap. 41 § 2 st. aktiebolagslagen. Ägardirektiv finns i princip av två typer: I generella ägardirektiv som normalt reglerar frågor om hur det kommunala ändamålet med bolagsverksamheten skall uppnås i mer detalj än vad som följer av bolagsordningen, olika formföreskrifter, närvaro och frågerätt vid bolagsstämma, deltagande i den kommunala planeringsprocessen och liknande. I specifika ägardirektiv lämnas anvisningar i olika specialfrågor. Det är viktigt att notera att ägardirektiv måste beslutas på bolagsstämman för att bli bindande.

Det finns sannolikt anledning för församlingar i Svenska kyrkan som överväger bolagsbildning att utgå från de kommunala bolagsrättsliga styrinstrumenten, även om det inte finns någon juridisk skyldighet att iaktta regler av den typ som följer i 3 kap. 16–18 §§ kommunallagen.

⁷ Jfr Kyrkostyrelsens skrivelse 2010:7, s. 10.

⁸ Se vidare Stattin, *Bolagsordning i kommun- och landstingsägda bolag*, Förvaltningsrättslig tidskrift 2010 s. 303.

Utöver de rättsligt bindande styrinstrumenten behövs mjuka styrmedel i form av till exempel ägar- eller styrningsdialoger och uppföljning av verksamheten. I synnerhet finns det anledning att påpeka att uppföljningen är viktig i ett aktiebolag som skall uppfylla särskilda samhällsintressen. I bolagsstyrning i näringslivet, då ett bolag har till syfte att uppnå vinst åt aktieägarna, fungerar vinstsyftet som ett relativt tydligt handlingskorrektiv – enkelt uttryckt skall bolaget inte ägna sig åt verksamhet som inte på kort eller lång sikt ger vinst. I bolag med särskilda samhällsintressen brukar en form av ”intressepanorama” uppkomma – visserligen skall bolaget inte primärt generera vinst, men normalt skall det i vart fall generera tillräckligt med intäkter för att finansiera sin egen verksamhet, det skall vidare iaktta ett eller flera samhällsintressen. För styrelseledamöterna och verkställande direktören uppkommer då ofta intressekonflikter i beslutsfattandet som kan vara svåra för ägaren att iaktta. Det leder i vart fall i teorin till att det är svårare att styra bolag som skall uppfylla särskilda samhällsintressen.

I kommunala bolag har kommunens eller landstingets behov av uppföljning – ytterst det demokratiska intresset av att all verksamhet övervakas – lett till att det aktiebolagsrättsliga organet lekmanarevisorer skall användas. Lekmanarevisorer regleras i 10 kap. aktiebolagslagen. Som ett kommunalrättsligt tillägg följer att lekmanarevisorerna i ett kommunalt bolag skall väljas ur kommunens eller landstingens revisorskollegium.

Eftersom kyrkliga, såväl som kommunala, bolag skall iaktta särskilda samhällsintressen finns det anledning att överväga att utnyttja lekmanarevisorer också i sådana. I så fall bör sannolikt lekmanarevisorerna, i likhet med i kommunen eller landstinget, väljas bland församlingens revisorer.⁹

4. Verksamhetsformer

Jag delar uppfattningen hos kyrkans utredningsman och kyrkostyrelsen att den associationsform som bör bli aktuell för församlingars eventuella verksamhet i annan associationsform är aktiebolag.

Fördelarna med aktiebolag framför andra associationsformer kan sammanfattas med att reglerna är tydligare och enklare (de är visserligen fler, men det är enklare att avgöra hur de skall tillämpas) och att församlingarna skulle kunna dra långtgående nytta av de kommunala erfarenheterna av bolagsverksamhet.

5. Kyrklig bolagsverksamhet

Mot den ovanstående bakgrunden kan några mer konkreta rekommendationer lämnas kring hur de bolagsstyrningsproblem som kan uppkomma om församlingar väljer att bedriva verksamhet i bolagsform skulle kunna lösas.

a) Kyrkans värdegrund

En central fråga före bolagsbildning är hur kyrkans värdegrund skall få genomslag i verksamheten i bolaget. Ett aktiebolag styrs av aktiebolagslagen, bolagsordningen och de ägardirektiv som beslutats på bolagsstämman. Emellertid talas i den aktiebolagsrättsliga doktrinen om att det dessutom finns en så kallad oreglerad exklusiv bolagsstämkompetens¹⁰ som i korthet innebär att ledningsorganen i ett bolag inte får fatta beslut som kan anses strida mot ägarens förutsättningar

⁹ Jfr Stattin, *Lekmanarevisorer. Om allmän granskning i kommun- och landstingsägda aktiebolag*, Förvaltningsrättslig tidskrift 2011 s. 141.

¹⁰ Se Stattin, *Företagsstyrning. En studie av aktiebolagsrättens regler om ägar- och koncernstyrning*, 2 uppl., Uppsala, 2008, s. 142 ff. Jfr också Lind och Stattin, *Styrning av statliga bolag, Rapport till Riksrevisionen*, 15 april 2004.

med bolagsbildningen. Detta innebär ett bortre skydd för att bolag som bildas av en församling inte utför verksamhet som strider mot kyrkans värdegrund, men är inte en ersättning för att precisera verksamheten i bolagsordning och ägardirektiv.

KsSkr 2011:2
Bilaga 3A

b) *Verksamhetens omfattning*

Det ligger i sakens natur att den verksamhet som avses bli bedriven i ett bolag måste vara av viss omfattning för att det skall vara någon idé att skapa ytterligare en organisationsenhet under en församling. Hur stor verksamheten skall vara torde skilja sig åt mellan olika församlingar och beroende på vilken typ av verksamhet det rör sig om. Redan det faktum att verksamheten i de flesta fall torde vara av icke obetydlig omfattning innebär emellertid att det kan finnas anledning att överväga om det verkligen är lämpligt med personalunion mellan ledningsorganen i bolaget och församlingen (varom mer strax nedan).

c) *Styrinstrument*

Som framgått i det föregående skall alla aktiebolag ha en bolagsordning. I bolagsordningen skall framgå dels det syfte som skall iakttas – givet att inte bolaget har vinstsyfte –, dels det verksamhetsföremål som skall utföras. Syftet i bolagsordningen är det mål med verksamheten som skall uppnås. I detta fall bör det kopplas till församlingens verksamhet och uppgifter. Verksamhetsföremålet kan vara till exempel att tillhandahålla bostäder, sjukvård, kaféverksamhet, barnpassning eller något annat.

Utöver bolagsordningen bör bolag ha ägardirektiv som preciserar syfte och verksamhetsföremål och i övrigt klargör församlingens intentioner med bolagsverksamheten. Ägardirektiv skall beslutas på bolagsstämman.

För Svenska kyrkan kan det finnas anledning att anta en bolagspolicy som kan fungera som rekommendation eller styrmedel om hur församlingar skall förhålla sig till bolagsbildning och bolagsverksamhet. En sådan bolagspolicy skulle kunna byggas upp på ett sätt som påminner om *Principer för styrning av kommun- och landstingsägda bolag. Erfarenheter och förslag*.

Jämfört med den kommunala regleringen av bolagsbildning är den kyrkliga regleringen rudimentär. Det finns anledning att utveckla den kyrkliga regleringen så att den klargör vilka minimumkrav som en församling måste iakttä vid bolagsbildning. Härvid kan reglerna i 3 kap. 16-18 §§ kommunallagen fungera som förebild, även om det sannolikt finns möjlighet att göra regleringen enklare. En sådan reglering skulle kunna införas i exempelvis kyrkoordningen eller en bolagspolicy, beroende på vilken rättslig dignitet som eftersträvas. Om det antas att församlingarna endast i mindre omfattning kommer att bedriva verksamhet i aktiebolagsform kan det vara onödigt att tynga kyrkoordningen med utförlig reglering av bolagsverksamhet.

d) *Organ och deras sammansättning*

Ett aktiebolag skall ha en bolagsstyrelse och en verkställande direktör. Aktiebolag som uppfyller vissa krav skall också ha yrkesrevisorer.

Det följer med andra ord automatiskt att en bolagsstyrelse skall finnas. Bolagsstyrelsen kan bestå av förtroendevalda i församlingen eller andra personer. Det avgörande är inte vilka personer som väljs till bolagsstyrelsen, utan att församlingen diskuterar vilka personer eller kompetenser som behövs i bolagsstyrelsen. Det vore därför mindre lämpligt att generellt klargöra att personalunion skall föreligga mellan bolagsstyrelsen och kyrkonämnden eller kyrkorådet. Typiskt sett är det inte svårare att vara ledamot av en bolagsstyrelse än en kyrkonämnd eller ett kyrkoråd – däremot ställs det annorlunda krav på

styrelseledamöterna med hänsyn till att bolaget främst är avsett att bedriva näringsverksamhet.

På motsvarande sätt gäller att det vore mindre lämpligt att generellt fastslå att verkställande direktören skall utses på särskilt sätt (kyrkoherdens ställning behandlas strax nedan).

Som framgått i det föregående ser jag det som angeläget att kyrkliga bolag inrättar lekmannarevisorer. I likhet med förhållandena i kommuner och landsting torde det normalt vara en fördel om lekmannarevisorerna utses bland församlingens revisorer. I de flesta fall bör sannolikt kyrkliga bolag dessutom ha en kvalificerad revisor.

e) Kyrkoherdens ställning

Kyrkoherden skall numera ha ett helhetsansvar för församlingens verksamhet. Det har lett till att såväl utredningsmannen som kyrkostyrelsen tagit ställning för att kyrkoherden i vart fall normalt skall vara verkställande direktör i kyrkliga bolag.¹¹

I remissbehandlingen av betänkandet har vissa kritiska synpunkter lyfts fram. Det har dels påpekats att det är bolagsstyrelsen som utser verkställande direktör enligt aktiebolagslagen, dels att kyrkoherdens kompetens, ställning och arbetsbelastning kanske inte gör honom eller henne lämplig som verkställande direktör.

Beträffande de rättsliga synpunkterna delar jag kyrkostyrelsens uppfattning att den aktiebolagsrättsliga regleringen inte utgör något problem. Det är till och med möjligt för bolagsstämman att ange vem som skall anställas som verkställande direktör och av vilka förmåner han eller hon skall komma i åtnjutande.¹² Beträffande kompetens, arbetsbelastning och liknande saknar jag anledning att uttala mig i annat avseende än att om just detta kan vara frågor att beakta när verkställande direktör utses.

Jag delar emellertid inte helt och hållet de synpunkter som anförs till förmån för att kyrkoherden normalt skall vara verkställande direktör. Det finns i och för sig samordningsvinster med en personalunion, som i vissa fall kan vara avgörande. I andra fall, särskilt om verksamheten i ett kyrkligt bolag är mer omfattande, kan det emellertid ur styrnings- och uppföljningsaspekt vara väl så lämpligt att kyrkoherden har ett mer övergripande perspektiv på verksamheten. Tendensen i den internationella och svenska bolagsstyrningsdiskussionen är närmast att inte för många tunga ledningsfunktioner skall kombineras hos samma person. I jämförelse kan också sägas att det är relativt ovanligt att förvaltningsdirektörsroller i kommuner eller landsting och verkställande direktörsroller i kommunala bolag kombineras (det är i och för sig vanligare med personalunion beträffande verkställande direktörer i kommunala holdingbolag och förvaltningsdirektörer).

En lösning som – såvitt jag kan se – uppfyller såväl kyrkorättsliga krav på att kyrkoherden skall ha ett helhetsansvar för all verksamhet i församlingen med de krav enligt god bolagsstyrning som kan ställas på att inte förena olika roller, skulle kunna vara att låta kyrkoherden vara styrelseordförande i aktiebolag som ägs av en församling.

Samtidigt som jag kan se fördelar med förslaget att kombinera kyrkoherde- och verkställande direktörsfunktionen, anser jag alltså att det behöver ske en ordentlig analys i varje enskilt fall innan så sker. En sådan analys bör innefatta överväganden kring om kyrkoherdens roll kan tillgodoses på annat sätt än genom

¹¹ SKU 2009:1, s. 147 f. och kyrkostyrelsens skrivelse 2010:7, s. 11 ff.

¹² Jfr Högsta domstolens dom NJA 1960 s. 698.

att också ikläda sig rollen som verkställande direktör. De skrivningar som återfinns i betänkandet och hos kyrkostyrelsen förefaller mig i detta avseende väl snäva.

KsSkr 2011:2
Bilaga 3A

f) *Kompetensfrågor, m.m.*

Det finns anledning för Svenska kyrkan att utarbeta dels en generell bolagspolicy som kan vara ett stöd för enskilda församlingar, dels exempel på handlingar såsom bolagsordning och ägardirektiv som kan användas vid bolagsbildning och bolagsstyrning. Detta arbete bör dock anstå till dess Svenska kyrkan tagit ställning till bolagsverksamheten och dess styrning i princip.

Det kan också, som antyds, finnas anledning att skapa en kompetensorganisation som kan fungera som i vart fall "första linjens rådgivare" i bolagsfrågor inom kyrkan.

6. Stiftens tillsyn

Frågor om stiftens tillsyn i allmänhet omfattas inte av detta rättsutlåtande – jag har emellertid blivit ombedd att yttra mig om huruvida stiftens tillsyn med bolagsrättsliga medel skulle kunna utsträckas till aktiebolag som ägs av församlingar.

Regler om stiftens tillsyn finns i 6 kap. 4 § 1 st. och 57 kap. KO. Tillsynens omfattning framgår i första hand av 57 kap. 1 § KO:

"Biskopen och domkapitlet ska ha tillsyn över verksamheten i stiftets församlingar och samfälligheter samt över verksamheten i stiftet. I tillsynen ingår

1. råd, stöd och hjälp, dels i frågor som rör kyrkans lära, böcker, sakrament, gudstjänst och övriga handlingar, dels i rättsliga frågor,
 2. utfärdande av församlingsinstruktion enligt 5–7 a §§,
 3. biskopens visitationer enligt 8 kap. 2 §,
 4. granskning av hur präster och diakoner utövar sina uppdrag och efterlever avgivna vagningslöften,
 5. prövning av behörighet att utöva kyrkans vagningsstjänst enligt 31 kap. 11 och 12 §§ och 32 kap. 11 och 12 §§,
 6. befogenhetsprövning enligt 31 kap. 14 § och 32 kap. 14 §, och
 7. beslutsprövning enligt 8–18 §§.
- /.../

Härutöver heter det i 57 kap. 4 § KO:

"Den som står under tillsyn enligt 1-3 §§ är skyldig att på begäran av tillsynsorganet tillhandahålla handlingar och annat material som rör verksamheten samt att ge tillsynsorganet de upplysningar som behövs för tillsynen."

Såvitt jag kan se uppkommer i första hand två frågor i ljuset av tillsynsregleringen; dels huruvida stiftet kan ges särskild kompetens att fatta tvingande beslut (anvisningskompetens) i aktiebolag som ägs av församlingar, dels huruvida stiftet kan få rätt att ta del av handlingar som upprättats i bolagsverksamheten.

Frågan om bolagsordningen kan innehålla en föreskrift om att någon utanför bolaget (här: stiftet) skall ha anvisningskompetens är inte avgjord i rättspraxis och inte uttömmande behandlad i den aktiebolagsrättsliga litteraturen. Den vanligast förekommande uppfattningen tycks emellertid vara att det inte är möjligt att

föreskriva anvisningsrätt utanför det område där aktiebolagslagen uttryckligen tillåter detta, till exempel är det tillåtet beträffande val i bolaget. Det står emellertid klart att Bolagsverket godkänt bolagsordningar där en kommun eller ett landsting förbehållit sig att godkänna till exempel beslut om ändring av bolagsordningen.

Jag uppfattar frågan om tillgång till bolagshandlingar som oproblematiske. Om det i bolagsordning eller ägardirektiv anges att stiftet skall få ta del av handlingar som lämnar upplysning om verksamheten i ett kyrkligt aktiebolag skall bolagsorganen i bolaget rätta sig efter föreskriften.¹³

Såvitt jag kan se borde ändamålen med tillsynsreglerna i kyrkoordningen vara uppfyllda om stiftet kan

1. få den information som behövs för att utöva tillsynen, och
2. säkerställa att församlingen, i egenskap av aktieägare på bolagsstämman, tillser att de synpunkter på verksamheten som stiftet framfört beaktas i bolagsverksamheten.

Det kan avslutningsvis tilläggas att om församlingen, i egenskap av aktieägare på bolagsstämman, ger bolagsstyrelsen i uppdrag att åtgärda påpekanden från stiftet har styrelseledamöterna en skyldighet som ytterst är skadeståndssanktionerad att verkställa detta enligt 8 kap. 41 § 2 st. aktiebolagslagen. Så länge en församling är ensam aktieägare i ett aktiebolag kan bolagsstämma dessutom genomföras per capsulam, det vill säga genom upprättande av ett protokoll.

Om en församling äger ett aktiebolag tillsammans med aktieägare som inte är församlingar blir frågor om effektuerande av åtgärder mer komplicerad, dels eftersom hänsyn måste tas till övriga aktieägars intressen, dels eftersom bolagsstämma inte kan genomföras per capsulam utan övriga aktieägars samtycke.

I detta sammanhang finns det anledning att också beröra överklagande av beslut. Enligt kyrkoordningen finns möjlighet för bland annat en församlingsmedlem att överklaga beslut som fattats av vissa kyrkliga organ. Överklagandemöjligheten påminner om möjligheten att överklaga kommunala beslut. Reglerna om överklagande i kyrkoordningen kommer inte att omfatta beslut som fattas i aktiebolag där församlingar är aktieägare och det är inte givet om, eller i vilken utsträckning, det är möjligt att införa överklaganderegler i bolagsordningen.

I fråga om kommunala bolag är den sannolikt vanligaste överklagandefrågan kommunens eller landstingets beslut om själva bolagsbildningen, i första hand om verksamheten i det tilltänkta aktiebolaget är kompetensenlig. Jag uppfattar att kyrkoordningen skulle medge att ett motsvarande beslut om bolagsbildning i en församling skulle vara överklagbart i kyrkliga överklagandeinstanser. I kommunala bolag skall vidare beslut som är av större vikt eller principiell beskaffenhet underställas kommun- eller landstingsfullmäktige för yttrande. Ett sådant yttrande är överklagbart, vilket innebär att alla frågor av betydelse i ett kommunalt bolag indirekt blir överklagbara.

Jag har i det föregående förslagit att den kyrkliga regleringen av näringsverksamhet i annan associationsform borde kompletteras med regler som motsvarar reglerna i 3 kap. 16–18 §§ kommunallagen. Om så sker skulle – såvitt jag uppfattar den kyrkorättsliga regleringen – både beslut om bolagsbildning och

¹³ Jfr Stattin, *Kommunal aktiebolagsrätt. Bolagsrätt och bolagsstyrning för kommun- och landstingsägda bolag*, 2 uppl., Stockholm, 2006, s. 139.

betydelsefulla beslut i ett kyrkligt aktiebolag direkt respektive indirekt bli kyrkorättsligt överklagbara.

KsSkr 2011:2
Bilaga 3A

7. Sammanfattande slutsatser och rekommendationer

En övergripande slutsats är att det inte bör vara så svårt som det i förstone kanske kan tyckas för Svenska kyrkan att skapa väl genomtänkta principer för bolagsbildning, bolagsstyrning och bolagsverksamhet. Härvid bör det arbete som redan skett i kommuner och landsting kunna fungera som inspirationskälla.

I övrigt kan jag sammanfatta de rekommendationer som jag utifrån den företagna rättsutredningen vill lämna som följer:

1. Överväg att skapa regler eller principer motsvarande, men kanske något enklare än, de regler som återfinns i 3 kap. 16–18 §§ kommunallagen. Kompletterande reglering om stiftens tillsyn kan behövas utöver detta. Dessa regler eller principer kan tas in i kyrkoordningen eller i en särskild bolagspolicy, beroende på vilken rättslig dignitet som eftersträvas.
2. Överväga att skapa en generell bolagspolicy som kan fungera som stöd för enskilda församlingar. Härvid kan *Principer för styrning av kommun- och landstingsägda bolag. Erfarenheter och förslag* fungera som inspirationskälla.
3. Formalisera i den enskilda församlingen bolagsstyrningen i bolagsordning, där det kyrkliga ändamålet med verksamheten framgår, och ägardirektiv.
4. Överväg, på församlingsnivå, sammansättningen av ledningsorganen, inklusive vem som skall vara verkställande direktör, i kyrkliga bolag.
5. Inför lekmannarevisorer som utses bland församlingens revisorer.
6. Skapa på sikt en ”mallbank” som kan fungera som stöd för enskilda församlingar. Överväg en särskild kompetensfunktion.

Uppsala dag som ovan

Daniel Stattin

Bilaga B

Begravningsbyråverksamhet

Utredningen *Arbetsformer i förändring* och dess behandling vid 2009 års kyrkomöte genom kyrkostyrelsens skrivelse med samma namn, resulterade i flera av varandra mer eller mindre avhängiga uppdrag för kyrkostyrelsens del.

Vad gäller begravningsbyråverksamhet lovade kyrkostyrelsen i förra årets skrivelse att ytterligare bearbeta denna fråga och återkomma till kyrkomötet. I skrivelsen gav styrelsen uttryck för en viss oro inför en tillåtande reglering med hänvisning till betänkligheter som bl.a. hade framförts av flera remissinstanser. Styrelsen menade att det behövdes en djupare reflektion av frågan.

I utredningen *Arbetsformer i förändring* uppmanades församlingar som diskuterar begravningsbyråverksamhet att ingående resonera kring bl.a. konkurrensneutralitet, ekonomiska motiv, långsiktighet och tillgänglighet. Sådana aspekter behöver enligt kyrkostyrelsens mening bearbetas i anslutning till all näringsverksamhet. Utöver detta finns det särskilda överväganden som kan behöva göras när det är fråga om begravningsbyråverksamhet, eftersom sådan verksamhet har en nära koppling till huvudmannaskapet för begravningsverksamheten. I utredningen underströks vikten av församlingens förmåga att hålla isär de olika verksamheterna och att uppträda professionellt i varje uppgift.

I styrelsens rapport till årets kyrkomöte framgår att promemorian *Rättsutredning beträffande bolagsverksamhet och bolagsstyrning i Svenska kyrkan* har tagits fram. Styrelsen avser som framgår i redovisningen av kyrkomötets skrivelse 2010:3 att, mot bakgrund av vad som sägs i rättsutredningen, utarbeta en policy om bedrivande av näringsverksamhet i kyrkligt ägda bolag och att till nästa års kyrkomöte analysera behovet av kyrkoordningsändringar rörande kyrkligt ägda bolag.

Eftersom frågan om begravningsbyråverksamhet i många avseenden kan ses som en policyfråga har den beröringspunkter med de frågeställningar som kommer att behöva behandlas i nämnda policyarbete. Kyrkostyrelsen ser det därför som fördelaktigt att begravningsbyråverksamheten, trots sina särdrag, generellt bedöms utifrån gemensamma principer för näringsverksamhet i församlingarna där så är lämpligt och möjligt. Det behövs dock även en fördjupad analys av de särskilda krav som kan behöva ställas på sådan verksamhet om den ska vara tillåten för församlingar att bedriva. Vidare behöver behovet av och formerna för tillsyn över verksamheten analyseras närmare. Enligt kyrkostyrelsens mening kan denna analys lämpligen ske i samband med det policyarbete som planeras.

Kyrkomötet och kyrkostyrelsen har upprepade gånger påmint om de möjligheter att bredda kyrkan ansvarstagande som finns i samband med begravnings utan att församlingen öppnar en begravningsbyrå. Möjligheten att ha en samordnande funktion i församlingens regi dit människor kan vända sig när en anhörig har avlidit nämndes i styrelsens skrivelse förra året. I det sammanhanget uppstår naturligt flera frågor. Vad är "begravningsbyråverksamhet"? Var går gränsen mellan de tjänster som kan anses ingå naturligt i församlingens verksamhet i samband med en begravning och begravningsbyråverksamhet? När blir församlingen begravningsentreprenör? Med tanke på att det inte är ovanligt att församlingar hyr ut lokaler för efterföljande minnesstund och även arrangerar förtäring kan det knappast generellt handla om tillhandahållande av varor och tjänster. Är det försäljning av kistor och hantering av stoftet som är avgörande? Har associationsformen någon betydelse?

Dessa frågor kommer att beröras i det fortsatta arbetet. Studier av pågående begravningsbyråverksamheter ska också ingå.

Sammantaget leder detta till att kyrkostyrelsen i nuläget inte vill förorda att bolag bildas för begravningsbyråverksamhet. Den hållning som kyrkomötet intog förra året i fråga om sådan verksamhet ska alltså gälla tills vidare.

KsSkr 2011:2
Bilaga 3B

Bilaga C

Id-kort för präster och diakoner

Vid 2009 års kyrkomöte ställdes en fråga till kyrkostyrelsen om uppdraget från 2000 års kyrkomöte att ta fram ett id-kort för präster och diakoner. Styrelsen lovade då att ta upp frågan omgående.

Den utredning som gjordes med anledning av uppdraget från 2000 års kyrkomöte föreslog att införandet av id-kort skulle uppskjutas till dess att förutsättningar förelåg att införa s.k. smart cards. I skrivelsen till kyrkomötet 2002 framförde styrelsen att de ekonomiska förutsättningarna för att utveckla smart cards inte förelåg då, men att arbetet skulle återupptas så snart medel kunde avsättas för denna utveckling.

Kansliet har nu utrett frågan igen och undersökt särskilt hur den ordning med id-kort för präster och diakoner som Linköpings stift införde för drygt tio år sedan fungerar. Identitetskort enligt SIS-standard som Linköpings stift har valt har ett standardiserat utseende med plats för utfärdarens logotyp. Kansliets utredning kom fram till att de rutiner som Linköpings stift har valt kan rekommenderas och att stiftet – om de skulle välja att införa id-kort – utifrån sitt tillsynsansvar bör utfärda legitimationshandlingarna i enlighet med vad Tillsyns- och uppdragsutskottet uttalade vid 2000 års kyrkomöte. Den nationella nivån skulle kunna stå till tjänst med att förhandla fram bästa möjliga pris.

Kansliet sände i maj 2010 en förfrågan om intresse till stiftet tillsammans med en promemoria som innehöll information bl.a. om bestämmelser angående SIS-märkta kort och om kostnader. Nio stift tackade nej med motiveringen att en sådan legitimationshandling inte behövdes. Några hänvisade även till ekonomiska avväganden. Ett stift skulle undersöka saken vidare men har inte återkommit. Kyrkostyrelsen beslutade att resultatet skulle rapporteras till kyrkomötet (au 2010-11-26).

Utredningen har sin bakgrund i remissbehandlingen av betänkandet *Styra och leda* (SKU 2008:1). Göteborgs stift förordade i sitt yttrande en komplettering av den föreslagna ordningen med en möjlighet att tidsbegränsa förordnandet som kyrkoherde. Med hänvisning till detta och till förekomsten av sådana anställningar deklarerade kyrkostyrelsen i skrivelsen till kyrkomötet (KsSkr 2009:5 Styrning och ledning) sin avsikt att tillsätta en utredning för att ge underlag för ett kommande ställningstagande i frågan. Styrelsen fastställde direktiv till utredningen den 23 oktober 2009.

Betänkandet *Tidsbegränsade anställningsformer för kyrkoherdar* (SKU 2010:2) lämnades den 23 augusti 2010. Utredaren ansåg att befattningen som kyrkoherde skulle gälla tillsvidare och avvisade därmed tidsbegränsade anställningar oavsett om det finns någon annan anställning i församlingen i botten.

Betänkandet sändes på remiss till alla stift, 17 samfälligheter och 35 församlingar samt till Svenska kyrkans arbetsgivarorganisation, fackliga organisationer och Svenska kyrkans unga. Yttranden har lämnats av alla stift, åtta samfälligheter, däribland ett spontanyttrande, tio församlingar och av Svenska kyrkans arbetsgivarorganisation, allt som allt 32 yttranden. Sammanfattningsvis kan sägas att en övervägande del av remissinstanserna tillstyrker utredningens slutsatser helt och hållet.

De flesta stiften tillstyrkte utredningens förslag men framförde också synpunkter på utredningen och tankar om utvecklingen inom Svenska kyrkan. Göteborgs stift förklarade, med hänvisning till sitt yttrande över *Styra och leda*, att stiftet ansåg att utredningen hade klarlagt vad som ska gälla och delade utredningens bedömning. Linköpings stift föreslog att det i kyrkoordningen skulle införas en klagande bestämmelse om de situationer när korttidsförordnanden kan vara tillåtna, nämligen vid organisationsförändringar och när det finns motsättningar och konflikter i ett pastorat. Strängnäs stift menade att det även vid situationer när arbetsgivaren och arbetstagaren är överens om att avsluta en anställning, med eller utan ekonomisk kompensation, kan finnas skäl som har att göra med ämbetsutövandet. Stiftet föreslog att detta skulle utredas.

Två församlingar menade att tidsbegränsade anställningar borde tillåtas och avstyrkte utredningens förslag. Det gjorde även Svenska kyrkans arbetsgivarorganisation. Alternativt menade Arbetsgivarorganisationen att om kyrkostyrelsen skulle ansluta sig till utredarens slutsatser borde kyrkomötet reglera förhållandena i kyrkoordningen. Detta motiverades med att de beslut som Överklagandenämnden fattat om tidsbegränsade anställningar för kyrkoherdar inte gett tillräcklig vägledning.

Kyrkostyrelsen beslutade den 8 mars 2011 att godta utredningens slutsatser att inga ändringar eller tillägg i kyrkoordningen ska göras och att rapportera detta till kyrkomötet.

Bilaga E

Utdrag ur pm 2011-04-11 av Maria Lundqvist Norling

Inledning

På senare tid har några olika beslut rörande PLT meddelats vilka kan förväntas få stor betydelse för framtiden när det gäller kyrkans förvaltning av dessa tillgångar, både ekonomiskt och praktiskt. I denna pm redogörs för dessa beslut, deras konsekvenser och något kort om bakgrunden till den reglering vi har idag. Därefter beskrivs några tänkbara alternativ för att komma till rätta med den uppkomna situationen.

1 Några viktiga beslut

1.1 Högsta domstolens beslut

Kyrkostyrelsen har tidigare informerats om det beslut som Högsta domstolen meddelade den 30 november 2010. Beslutet rörde frågan om vem som ska anses vara *ägare* till en prästlönefastighet på Gotland. Näs församling hade yrkat att den skulle ses som ägare till fastigheten i fråga medan Egendomsnämnden i Visby stift argumenterade för att fastigheten skulle anses ägas av rättssubjektet "prästlönetillgångar" så som det beskrivs i den s.k. införandelagen. Högsta domstolen ogillade församlingens talan. Domstolen konstaterade att fastigheten inte ska anses ägd av "Prästlönetillgångar i Visby stift" (vilket varit Hovrättens slutsats). Istället blev domstolens beslut "...att fastigheten Näs annex 1:1 ska anses ägd av Näs annex 1:1 (prästlönetillgång)".

Så som beslutet och motiven är formulerade innebär det att varje prästlönefastighet i princip är att se som ett rättssubjekt för sig som vart och ett har att svara för sina tillgångar och skulder.

Vid kontakt med den som har föredragit ärendet i domstolen bekräftas också detta. Vid en eventuell försäljning av en sådan fastighet upphör fastigheten att vara en prästlönefastighet. De medel som inflyter från försäljningen torde då bilda en egen fond som också den ska svara för sina egna tillgångar och skulder och alltså utgöra en stiftelseliknande egendom för sig. Däremot har det inte av föredraganden gått att få svar på frågan om vad som gäller för prästlönefonderna i allmänhet och om det kan tillkomma nya prästlönefastigheter genom förvärv med prästlönefondsmedel. Högsta domstolen har ju bara prövat den äganderättsfråga som var föremål för processen och inget annat.

1.2 Skatterättsnämndens beslut

Den 23 december meddelade Skatterättsnämnden beslut på vår ansökan om förhandsbesked i fråga om beskattningen av PLT. Skatterättsnämnden avvisar ansökan med motiveringen att det inte föreligger tillräcklig klarhet beträffande vems skattskyldighet eller beskattning som ansökan avser. Nämnden noterar också att man inte inom ramen för ett förhandsbesked kan göra någon närmare utredning av prästlönetillgångarnas karaktär. Vidare hänvisar man till det ovan redovisade beslutet från Högsta domstolens i äganderättsfrågan.

Vid kontakt med den som har handlagt ärendet hos nämnden framkommer att nämnden inte anser sig ha kunnat ta ställning till frågan om PLT ska ses som ett enda eller flera rättssubjekt och i så fall hur många dessa är. Därför har man inte heller kunnat ge besked om de konkreta skattefrågorna. Handläggaren konstaterar att detta är en frågeställning som inte lämpar sig för ett förhandsbesked utan snarare är en fråga för lagstiftaren. Som läget är nu anser handläggaren att frågan får prövas i den kommande ordinarie taxeringen med de möjligheter som där finns att få ett beslut prövat i förvaltningsdomstol.

1.3 Skatteverkets ställningstagande

Skatteverket har den 17 december 2009 (alltså före HD:s ovan nämnda beslut) lämnat svar på ett antal frågor om den beskattning av PLT som ska ske fr.o.m. år 2010. Skatteverkets bedömning var då att de är att betrakta som stiftsvisa prästlönetillgångar, dvs. som de 13 stycken de idag är registrerade som i Skatteverkets register. Vidare var det Skatteverkets uppfattning att PLT, trots att de inte omfattas av stiftelselagen, är att betrakta som stiftelser/rättssubjekt av stiftelsekaraktär och ska beskattas som sådana.

Vid ett möte den 24 februari i år med handläggare på Skatteverkets Uppsala-kontor (där samtliga PLT-deklarationer kommer att granskas) har vi fått beskedet att vi tills vidare kan utgå från det skriftliga svar vi har fått, dvs. till dess vi eventuellt får andra besked. Det innebär att vi detta första taxeringsår förväntas lämna 13 deklarationer.

2 Vad innebär besluten för PLT?

Genom Högsta domstolens beslut har vi nu fått besked om hur det förhåller sig *civilrättsligt* med den del av prästlönetillgångarna som utgörs av *prästlönefastigheter*. Vad som gäller civilrättsligt för *prästlönefonderna* vet vi däremot inte med säkerhet. Men en rimlig slutsats är att de ska betraktas på samma sätt, dvs. som ett antal separata fonder beroende på hur de har uppkommit. Detta skulle i sin tur innebära att vi har att göra med flera tusen särskilda rättssubjekt – ca 4000 prästlönefastigheter och ytterligare att antal prästlönefonder.

Genom Skatterättsnämndens beslut att avvisa ansökan om förhandsbesked har vi gått miste om möjligheten att få klarhet på förhand när det gäller prästlönetillgångarnas skattesituation. I stället kommer det att visa sig vid taxeringen hur Skatteverket bedömer olika frågor och är vi inte nöjda med det blir det först efter överklagande i förvaltningsrätterna som vi med säkerhet kommer att veta vad som gäller. En sådan skatteprocess kan ta några år.

Som huvudregel gäller dock att skattesystemet vilar på vad som gäller civilrättsligt. Hittills har Skatteverket också, bl.a. i sitt tidigare nämnda svar om PLT:s beskattning, haft som utgångspunkt att den som är en juridisk person också är ett skattesubjekt i enlighet med reglerna i inkomstskattelagen (IL). Visserligen tycks Skatteverket, såvitt vi nu vet, vara beredda att vid årets taxering avvika från huvudregeln och i stället betrakta PLT som 13 *skattesubjekt*. Det är dock osäkert om detta kommer att hålla på längre sikt eftersom det inte är i överensstämmelse med vad som annars gäller enligt IL.

Det är också osäkert vad detta kommer att innebära för den konkreta *förvaltningen* hos stiften. Förutom effekter på själva administrationen, t.ex. hur redovisning och deklaration ska göras, kan det också ifrågasättas om den eftersträlvade nyttan av att det sker en samförvaltning av såväl fonder som fastigheter kan uppnås.

En större fråga är om lagstiftarens avsikt med nu gällande reglering i införelagelagen och i lagen om Svenska kyrkan kan upprätthållas med den tolkning som reglerna har fått. Det torde t.ex. vara omöjligt att i praktiken härleda ursprunget till nuvarande prästlönefonder så att det går att avgränsa vad som härrör från en viss specifik donation eller från en tidigare försäljning av en prästlönefastighet och som i så fall ska utgöra egna rättssubjekt.

Om det skulle bli beskattning på fler än ett rättssubjekt – oavsett om det handlar om 13 eller 1000-tals - kan ett antal negativa skatteeffekter uppkomma. Dessa effekter blir självfallet betydligt större ju fler rättssubjekten anses vara. Nedan ges några exempel på sådana effekter:

- Minskad möjlighet till förlustutjämning. Vinst och förlust ska beräknas för varje juridisk person för sig. Det saknas f.n. möjlighet att lämna koncernbidrag mellan prästlönetillgångar och att göra s.k. underprisöverlåtelser.
- Begränsade möjligheter att göra skogsavdrag m.m. Avdragsutrymme och avdragsgrundande skogsintäkt ska beräknas separat för varje juridisk person.
- Alla transaktioner mellan olika juridiska personer måste normalt ske till marknadspris och utdelning, bidrag, likvidationsvinst m.m. är skattepliktigt om inte särskilda undantag är tillämpliga. Detta innebär att omstruktureringar och förmögenhetsöverföringar mellan de olika juridiska personerna kan leda till skattekonsekvenser. Detta kan t.ex. få konsekvenser om det genom försäljning av en prästlönefastighet anses uppkomma ett nytt rättssubjekt (en prästlönefond) i form av de medel som erhållits vid försäljningen, eller om det för prästlönefondsmedel köps en fastighet som blir en prästlönefastighet. Det kan också inverka negativt på möjligheten att göra interna omstruktureringar eftersom ändrade ägarförhållanden riskerar att utlösa beskattning på samma sätt som en extern avyttring till marknadspris.
- Oklarhet om hur gemensamma resurser för drift och förvaltning, t.ex. maskiner och inventarier samt anställd personal ska betraktas. Även om stiftet fullt ut äger dessa resurser torde det uppstå en ökad administration p.g.a. att det blir fler "köpare" av tjänsterna. Om
- prästlönetillgångarna äger resurserna uppkommer frågan vilken juridisk person som är ägare/arbetsgivare och hur tillhandahållanden av tjänster till andra prästlönetillgångar ska hanteras (jfr problematiken när olika församlingar/samfälligheter samverkar).

Det kan också noteras att bokföringslagens bestämmelser om gemensam bokföring i praktiken kommer att sakna betydelse eftersom det kommer att behövas separata redovisningar för respektive juridisk person för att det beskattningsbara resultatet ska kunna fastställas.

3 Är nuvarande konstruktion i införandelagen hållbar?

Som framgått kan den nu uppkomna situationen komma att medföra ett antal negativa effekter, både förvaltningsmässiga och ekonomiska/skattemässiga. En fråga är om detta kan anses förenligt med lagstiftarens intentioner när den nuvarande regleringen om PLT kom till vid relationsändringen. Här ges en kort redogörelse för vad som finns uttalat i tidigare förarbeten.

3.1 Den civilrättsliga frågan

När principerna för kyrka-statreformen slogs fast var en viktig utgångspunkt för regering och riksdag att den kyrkliga egendomen efter relationsändringen skulle stå till kyrkans förfogande, men också att den skulle vara tryggad för avsedda ändamål.

Redan då diskuterades om det skulle bildas *stiftelser*. Eftersom en stiftelse är ett självständigt rättssubjekt skulle den kunna bli ägare till egendomen och få lagfart på fastigheterna. Därmed skulle också de rådande oklarheterna i fråga om egendomens rättsliga status kunna undanröjas. Det konstaterades dock att det i så fall skulle bli nödvändigt att klarlägga och precisera *vilken* fast och lös egendom som skulle ingå i respektive kyrklig stiftelse (prop. 1995/96:80).

Det som framfördes som ett huvudalternativ var i stället den *lagstiftningsmodell* som Centralstyrelsen hade förordat. Den skulle innebära att grundläggande bestämmelser om den kyrkliga egendomen skulle ges i lagen om Svenska kyrkan och att kyrkomötet skulle få utfärda närmare bestämmelser om förvaltningen. På så sätt skulle det finnas ett konstitutionellt skydd eftersom lagen före-

slogs bli skyddad. Avgörande enligt kyrkomötet skulle vara att den kyrkliga egendomens status blev klargjord.

Principbeslutet förutsatte fortsatt utredning på en rad områden och Kammarkollegiet fick uppdraget att utreda den kyrkliga egendomen. I sitt betänkande kom Kammarkollegiet att förorda lagstiftningsalternativet som innebar att Svenska kyrkan skulle förvalta egendomen med stöd av lagreglering i lagen om Svenska kyrkan.

I Kammarkollegiets förslag till reglering stod att prästlönetillgångarna skulle förvaltas "såsom stiftelser" och vidare att "Äganderätten till prästlönetillgångarna tillkommer stiftelserna" (SOU 1997:47 s. 22-23). Detta blev dock ändrat i regeringens förslag till det som nu står i 10 § införandelagen. Nu sägs att prästlönetillgångarna ska förvaltas "såsom självständiga förmögenheter" och i fråga om äganderätten att prästlönefastigheter och prästlönefonder utgör särskilda rättssubjekt som samtidigt "...skall ägas av dessa rättssubjekt".

Regeringens motiv för det som nu gäller var att det alternativet ansågs innebära *minst förändring* i förhållande till vad som hade gällt tidigare. Regeringen anförde bl.a. (prop. 1997/96:116, s. 100):

Flera remissinstanser har förordat ägandeanternativet med motiveringen att egendomens ägandeförhållanden därmed slutligt klarläggs. Även i lagstiftningsalternativet klargörs dock ägandeförhållandena på ett sätt som bör vara tillfyllest för en rationell förvaltning för Svenska kyrkan och för att möta de krav som olika samhällsorgan måste ställa för att kunna fullgöra sina uppgifter gentemot kyrkan. Egendomen förblir självägande rättssubjekt med ett gemensamt ändamål. Detta markeras genom särskilda bestämmelser i lagen om införande av lagen om Svenska kyrkan.

Angående frågan om vilken egendomsmassa som skulle komma att omfattas av lagbestämmelsen ansåg regeringen att det inte torde råda någon oklarhet om den totala omfattningen eftersom den motsvarade vad egendomsnämnderna då förvaltade. Enligt regeringen var det fråga om dels ca 4000 fastigheter, dels 13 prästlönefonder (nämnda prop. s. 98). Regeringen uttalade också följande (nämnda prop. s. 100 f.):

Prästlönefonderna utgör sedan år 1995 stiftsvisa fonder. Prästlönefastigheterna inom ett stift förvaltas gemensamt inom samma förvaltningsorganisation. När en fastighet säljs förs ersättningen till stiftets prästlönefond. I praktiken sker således en stiftsvis gemensam förvaltning av alla prästlönetillgångar. Huruvida fastigheterna betraktas som ett rättssubjekt per fastighet, per församling som den ursprungligen härrör från eller per stift torde sakna praktisk betydelse.

Resultatet av detta blev att prästlönetillgångarnas karaktär av att inte vara stiftelser men "stiftelseliknande" kom att förtydligas samtidigt som äganderättsfrågan i relation till vad som är ett rättssubjekt blev lika oklar som den hade varit tidigare. Det är först nu, i och med att beskattning ska ske, som frågan om rättssubjekt visar sig få praktisk betydelse.

Att Högsta domstolen har kommit till den slutsats som man har gjort i fråga om prästlönefastigheterna är mot denna bakgrund inte förvånande. Domstolen har tagit fasta på att det av förarbetena framgår att ingen ändring var avsedd när det gäller äganderätten till prästlönefastigheter och andra prästlönetillgångar. Bland annat åberopar domstolen vad som sägs i regeringens proposition med förslag till en särskild lag om lagfart på de kyrkans fastigheter som berördes av relationsändringen (prop. 2001/02:136, s. 18).

När det gäller fondernas civilrättsliga status finns ännu ingen rättspraxis men olika förarbetsuttalanden kan ändå tolkas så att det vid relationsändringen ansågs finnas 13 (stiftsvisa) fonder. Som framgår av citatet ovan härrör detta från den reform av förvaltningen som skedde 1995. Då sammanfördes pastoratens prästlönefonder till stiftsvisa fonder under egendomsnämndernas förvaltning. Av en övergångsbestämmelse till ändringarna i kyrkolagen framgick att pastoratens prästlönefonder och prästlönefjordsfonder skulle *upplösas* från och med den 1 januari 1995 och att medlen samtidigt skulle föras över till *stiftets prästlönefond*. I den mån det tidigare hade funnits en mängd stiftelseliknande prästlönefonder upphörde dessa alltså att finnas då och istället bildades 13 stiftsvisa prästlönefonder.

3.2 Slutsatser

Av införandelagen framgår att prästlönefastigheter och prästlönefonder utgör prästlönetillgångar/särskilda rättssubjekt som ska förvaltas som självständiga förmögenheter.

Beträffande fastigheterna vet vi genom HD:s beslut att de ska betraktas som separata rättssubjekt: varje fastighet är en juridisk person för sig. Av ändamålsbestämningen i införandelagen och förarbetena kan också utläsas att dessa är *stiftelseliknande*. I konsekvens med detta bör vid försäljning av en sådan fastighet, medlen som inflyter tillkomma detta rättssubjekt att användas för samma ändamål som tidigare.

Utifrån HD:s beslut i fråga om Näs och hur lagbestämmelsen ser ut kan man uttrycka det så att fastigheten Näs annex 1:1 utgör ett rättssubjekt som vi kan kalla *Näs prästlönetillgång*. Om *Näs prästlönetillgång* säljer fastigheten Näs annex 1:1 ska medlen från försäljningen tillfalla *Näs prästlönetillgång* och fortsatt förvaltas som en självständig förmögenhet för samma ändamål. Rättssubjektet består men har ändrat "karaktär" på så sätt att det nu som tillgångar har likvida medel i stället för en fastighet. Det har blivit en fond.

Att en sådan fond också blir en "prästlönefond" har tidigare varit reglerat i kyrkolagen. Det finns dock inga bestämmelser i införandelagen och heller inga uttalanden i förarbetena om att detta också skulle gälla efter relationsändringen. Genom bestämmelserna i 46 kap. 10 § i kyrkoordningen - att ersättning som inflyter när en prästlönefastighet säljs ska tillföras *stiftets prästlönefond* - har dock kyrkan själv bestämt en motsvarande ordning. Det är dock tveksamt om kyrkan kan bestämma detta. Om allmänna stiftelseprinciper ska tillämpas gäller att fonden kan upplösas bara om vissa förutsättningar är uppfyllda, t.ex. att ändamålet inte länge kan uppfyllas och att tillgångarna är små.

Rättsläget är alltså mycket oklart men skulle kanske kunna beskrivas enligt följande:

Vid relationsändringen fanns det 13 rättssubjekt som utgjordes av prästlönefonder. Det fanns också ca 4000 rättssubjekt som utgjordes av prästlönefastigheter. Om försäljning har skett av sådana fastigheter efter den 1 januari 2000 följer av Högsta domstolens beslut att respektive ersättning ska förvaltas som en separat fond och alltså utgöra ett eget rättssubjekt. Visserligen finns bestämmelsen i kyrkoordningen som säger att ersättningen ska tillföras stiftets prästlönefond, dvs. ett av de i lagen reglerade rättssubjekten. Men kyrkan har knappast befogenhet att "upplösa" en fond som har tillkommit genom försäljning av den självägande tillgång som Högsta domstolen har ansett prästlönefastigheten vara.

3.3 Den skatterättsliga frågan

I samband med relationsändringen uttalade regeringen att "... de normala skatte-reglerna skall efter en övergångsperiod gälla även för Svenska kyrkan" (prop. 1998/99:38, s. 212). I och med att den tidsbegränsade lagen om total skattefrihet för prästlönstillgångarna då infördes undvek lagstiftaren att ta ställning till vilka "normala" regler som kunde bli aktuella. Följande uttalande tyder dock på att lagstiftaren dels insåg att det var oklart vilka skattebestämmelser som skulle kunna tillämpas, dels hade för avsikt att se över reglerna efter övergångsperioden (s. 212):

För tiden därefter skall beskattningen ses över med utgångspunkt i principbeslutet om stat-kyrkareformen. Den lagtekniska utformningen innebär i sig inte något ställningstagande till vilka regler som skall gälla för följande år. En förlängning av undantaget förutsätter dock ett nytt riksdagsbeslut om förlängning eller modifiering av undantaget.

Frågan om tänkbara skattekonsekvenser hade dock berörts i det tidigare utredningsarbetet. Bland annat finns det i Kammarkollegiets tidigare nämnda betänkande ett avsnitt om skattemässiga konsekvenser av de olika modellerna. Kammarkollegiet konstaterar att lagstiftningsalternativet – beroende på hur det utformades – skulle kunna göras skattemässigt likvärdigt med ägandalternativet (det mest förmånliga) eller med stiftelsealternativet (det minst förmånliga). Kollegiet ansåg för sin del att om stiftelse- eller lagstiftningsmodellen skulle väljas borde dåvarande skattelag anpassas så att PLT blev skattebefriade i samma utsträckning som allmännyttiga föreningar.

I den statliga utredningen *Stöd, skatter och finansiering* (SOU 1997:45) förordades att Svenska kyrkan och övriga trossamfund i skattehänseende skulle jämsättas med ideella föreningar, vilket också kom att genomföras. I fråga om PLT uttalade utredaren att om Kammarkollegiets ägaralternativ valdes skulle beskattningen bli densamma som trossamfundets och "Likadant blir det med all sannolikhet om Kammarkollegiets lagstiftningsalternativ blir verklighet" (s. 100). Även om det skulle innebära viss beskattning av löpande inkomster på prästlönefastigheterna framgår det att utredaren avsett att kapitalförvaltningen skulle undantas (s. 111).

Inför den beskattning som nu för första gången ska ske av tillgångarna har Skatteverket gjort bedömningen att PLT är att betrakta som 13 stiftelser/rättssubjekt av stiftelsekaraktär. Skatteverket kommer alltså fram till att med "normala skatteregler" för PLT får anses de bestämmelser som gäller stiftelser. Därmed är PLT med nu gällande regler för stiftelsebeskattning oinskränkt skattskyldiga eftersom de har ett religiöst ändamål.

3.4 Slutsatser

I den ansökan om förhandsbesked som nu har avvisats har vi framhållit att lagstiftaren mycket tydligt har tagit ställning *mot* stiftelsealternativet och uttalat att prästlönstillgångarna, om än stiftelseliknande, *inte* är stiftelser och att stiftelse-lagens bestämmelser inte ska tillämpas. Även uttalandena i de ovan nämnda statliga utredningarna tyder på att avsikten inte har varit att tillgångarna – vid en framtida beskattning – skulle beskattas hårdare än tillgångar som Svenska kyrkan äger eller som trossamfundet självt. En stiftelsebeskattning skulle därför inte vara förenlig med lagstiftarens intentioner vid kyrka-statreformen. Eftersom ansökan inte har besvarats är vi nu hänvisade till Skatteverkets tidigare ställningstagande som om stiftelsebeskattning.

Om dessutom frågan om antalet rättssubjekt utfaller så som HD:s beslut tycks innebära blir den samlade effekten av införandelagens reglering och en stiftelse-

beskattning orimlig. Stiften som förvaltare kommer att tvingas särredovisa de många olika rättssubjekten och kan inte skattemässigt betrakta tillgångarna som en helhet när det t.ex. gäller att kvitta förluster mot vinster samtidigt som ”full” kapitalbeskattning kommer att gälla. Detta har knappast varit avsikten när det i förarbetena sägs att lagstiftningsalternativet klargör ägandeförhållandena på ett sätt som bör vara tillfyllest för en rationell förvaltning för Svenska kyrkan ... (se citatet ovan). Det är också svårt att se att principbeslutets utgångspunkt – att man borde finna de rättsliga lösningar för kyrkans disposition av den kyrkliga egendomen som behövs för att trygga dess bestånd på sikt – har beaktats.